
Journal of
Art & Design Research

Journal of Art & Design Research

ISSN 2465-7905

Vol. 23, No.1
2020.08.31

Vol. 23, No.1
2020.08.31

예술·디자인학연구

ISSN 2465-7905

August 31, 2020

CONTENTS

1. 단일민족 사회에서의 지속가능한 에스닉(ethnic) 경관
..... 김무한 / 1

2. 블루스 음악의 즉흥연주법에 대한 연구
- 래리 칼튼, 스캇 핸더슨 연주를 중심으로 -
..... 김용완 / 9

3. 국내외 미세먼지 정책 동향 분석 및 시사점 고찰
..... 강상준, 김진오 / 18

4. 지역의 성장거점 육성을 위한 관광지 활성화 방안에 관한 연구
- 진안군 마이산 일대를 중심으로 -
..... 최유나, 양희승 / 24

단일민족 사회에서의 지속가능한 에스닉(ethnic) 경관

김 무 한*
공주대학교 조경학과 교수

A Sustained Ethnic Landscape in a Homogeneous Society

Kim, Moohan[†]

Professor, Dept. of Landscape Architecture, Kongju National University

접수일 : 2020년 07월 23일/ 수정일 : 2020년 08월 01일/ 게재확정일 : 2020년 08월 14일

목차

1. Introduction

- 1.1. Public open space facilitating ethnic place
 - 1.1.1 Sense of boundary
 - 1.1.2. Public identity
 - 1.1.3. Centeredness

2. Methods

3. Results

- 3.1. Behavior mapping and participant observation
- 3.2. Focus-group interviews

4. Discussion

5. Conclusion

References

초록

에스닉(ethnic) 경관은 단일민족 사회 배경을 갖는 한국사회가 다문화 사회로 가기 위해 매우 중요한 경관 요소가 되겠다. 에스닉 경관 내 나타나는 현상을 이해하기 위해 본 연구는 1) 영역성으로 인식되는 경계감, 2) 공공성, 3) 중심성을 통해 특정 에스닉 경관을 이해하고자 하였다. 이를 위해 본 연구는 단일민족 사회에서 20년이 넘는 시간 동안 유지되고 있는 혜화동 필리핀 거리를 연구 대상으로 삼았다. 연구 방법으로는 행태지도를 통해 공간의 주체가 되는 필리핀 사람들과 그 외 공간의 객체가 되는 한국인과 그 외 민족들 사이의 공간 점유 행태와 흐름을 분석하였고, 그 안의 작동 체계를 이해하기 위해 인터뷰와 설문 조사를 진행하였다. 연구 결과로 중심성을 갖도록 하는 타갈로어로 진행되는 미사가 중요하게 작용하고 있음을 확인하

였고, 귀속감과 심리적 편안함, 향수를 느끼게 하는 요소들이 있어 에스닉 경관이 유지되도록 하는 중요한 요소임을 확인하였다. 또한, 필리핀 거리가 형성되는 기간의 공공성 유지와 필리핀 거리의 분명한 경계의 형성, 그리고 필리핀 사람들에게 오랫동안 중심적인 역할을 함으로 에스닉 경관이 지속하고 있음을 알 수 있다.

Abstract

An ethnic landscape is very important for helping ethnically homogeneous societies that are being confronted by multiculturalism maintain their lifestyles. In order to analyze this phenomenon, this study conceptually interpreted an ongoing ethnic landscape as possessing (1) a perceived boundary, (2) a public identity that fosters a sense of openness, and (3) centeredness that creates a sense of independence. Next, a case study was conducted on Hyewha Filipino Street, Seoul, which represents a homogeneous Korean society. Behavior mapping was applied to quantify the place-use patterns of ethnic groups and to observe the actor-audience interactions between Filipinos and Koreans. Additionally, group interviews and questionnaires were used to identify the emotions the ethnic place evoked for Filipino visitors, such as nostalgia, a sense of belonging, and comfortable emotion. As a result of this study, we found that Filipinos tend to visit this street for a number of reasons; most notably, the availability of a Tagalog Mass and the opportunity to converse with fellow Filipinos. Hyewha Filipino Street in metropolitan Seoul was analyzed to represent a sustained ethnic landscape that provides a sense of boundary, is public, and exhibits centeredness within a homogeneous country.

[†] Corresponding author; Kim, Moohan,
itl_lab@kongju.ac.kr

Keywords: 경계감(Sense of Boundary), 공공성(Public identity), 중심성(Centeredness), 필리핀 거리(Filipino Street)

1. Introduction

Metropolitan Seoul, South Korea, traditionally the site of a homogeneous ethnic society, is currently experiencing annual increases in its foreign population (Kim, 2009); for example, in 2005, foreigners accounted for 1.28% of Seoul's population but, in 2015, this percentage rose to 2.73%, which corresponds to 273,233 foreign-born people. Along with this significant increase in the number of foreigners, there has been a negligible increase in the number of Korean residents(Seoul GIS, accessed 2017); according to a policy report, the number of foreigners in Seoul will exceed 10% of the population by 2027 (Hong, 2008). As such, it is evident that multi-ethnic places in Seoul are likely to increase in number and to expand in size. However, Korean society lacks experience of multiculturalism, and this may lead to the degradation of the social sustainability of both ethnic minority- and majority-groups, which may in turn lead to ethnic conflicts.

The mosaic of ethnic places in the downtown area of the city (Jacobs, 1961) resembles the urban situation of many other metropolitan cities. As multiculturalism has proven to be one of the most important issues present in such urban environments (Yiftachel and Hedgcock, 1993).

In South Korea, three types of studies concerning ethnic places have been conducted: socio-spatial studies (Son, 2008; Yim and Song 2010; Kim, 2010; Ha et al., 2011), case studies of areas that have a high concentration of ethnic residents (Oh and Jung, 2006; Park, 2010), and general theoretical studies (Choi, 2009). Socio-spatial studies focus on the statistical distribution of the population, the case-study approach provides general information concerning ethnic residential areas, and the theoretical approach provides a general definition of ethnic places. These studies describe the status of ethnic places; however, relatively few studies have been devoted to public ethnic places (Kim, 2009): there are few studies of ethnic landscapes in public spaces.

In public open spaces, foreign-born populations that have different cultural backgrounds can affect changes in the landscape (Ehrkamp, 2005; Miraftab, 2011; Main, 2013). This is because ethnic groups often experience inequality and negative emotions (Main, 2013) when attempting to insert themselves into these spaces (Landry and Chakraborty, 2009); hence, public open spaces have a stronger ability to become ethnic landscapes.

In this study, we attempt to learn how an ongoing ethnic place has been maintained in Hyehwa Filipino Street, Seoul. This street is a unique public space that has existed for approximately two decades in an ethnically conservative society, which contrasts greatly with other ethnic places in the city, which have lacked longevity. We aimed to analyze and interpret this public ethnic landscape in order to define its characteristics and functions. To begin, we hypothesized that sense of boundary, public identity, and centeredness are key factors in achieving an ongoing ethnic landscape. Next, we established these concepts and then attempted to identify these concepts in the behaviors, experiences, and emotions of actors in the studied public ethnic landscape. In particular, we attempted to determine the kinds of conflicts that have emerged, how these conflicts have been resolved, the functions vendors fulfill, and the reasons Filipinos visit the street. Finally, we discussed the practical and intellectual lessons we received by observing and interpreting the public ethnic landscape.

1.1. Public open space facilitating ethnic place

1.1.1 Sense of boundary

The physical boundary of a social space for an ethnic minority group and the group's activities can be understood by considering the group's "sense of boundary." A sense of boundary is formed when subjects and objects that create a timely continuity are used either regularly or irregularly, and this helps to convert the physical space into a socially continuing space for the ethnic minority group, as well as for the group's activities in it.

Brighenti argues that social interaction and its processes make a boundary real, at which point the boundary becomes a positive framework for subsequent social interaction (Brighenti, 2010). He also suggests that "actors," "interactions," and "audiences" generate a sense of boundary. In an ethnic place, the members of the ethnic group are the "actors," and the social phenomenon created by the relationships between the members of the ethnic group, the mainstream group, and other ethnic groups forms the "interaction." The "audience" is either the mainstream group or other ethnic groups. From Brighenti's perspective, the significance of this interaction is that the actors play the role of hosts, and the audience recognizes that the actors are organizing the interaction. Therefore, both the audience and the actor shape the ethnic place, and the ethnic boundary in turn shapes the players involved (Storey, 2001).

An additional concept related to the perceived boundary is the factor of time. Altman posits three types of boundaries based on the period of occupation and their psychological

centers (Altman, 1975). Referencing three types of occupation based on timing - regular occupation, occupation by order of arrival, and temporary occupation - Altman suggests that "primary territories" (boundaries) are controlled by individual actors, "secondary territories" (boundaries) are managed by regular occupiers and are open to outsiders, and "public territories" (boundaries) are occupied briefly and allow entrance to everyone in order of arrival. However, based on their openness to an outside audience, "primary territories" (boundaries) are not a component of an ethnic place. According to this view, an ethnic boundary in a society should be easily accessible to both outsiders and hosts and should be a spatio-temporal place that facilitates temporary or regular occupation.

1.1.2. Public identity

The establishment of an ethnic community within an urban open space can be materialized through the concept of "public identity." In general, we recognize parks, plazas, streets, community gardens, and greenways as public spaces, and we call these places urban open spaces. As public spaces, these urban open spaces are open to everyone and feature excellent accessibility, regardless of the nationality of the individuals seeking access (Carr et al., 1992); people are encouraged to visit such spaces informally and regularly (Francis, 2003). Thus, openness can be considered an essential characteristic of an urban open space that functions as an ethnic place. When an ethnic place serves as an urban open space, the space must feature the characteristics described above. Francis defines a public space as a controlled landscape, suggesting that invisible factors control the space (Francis, 1989), while Lynch (1984) specifies five dimensions of these invisible factors: the right to accessibility, the right to use and action, temporal ownership, the right to change in tandem with such temporal ownership, and the ease with which temporal ownership is bequeathed to the next occupier as soon as one group ceases use of the site. Francis also describes public spaces as "participatory landscapes," arguing that the people in a place are directly included in public spaces through human action, visual involvement, and value attachment (Lynch, 1984). In other words, in an ethnic place, an ethnic group acts according to its own values, and the audience recognizes the place as a unique landscape associated with the ethnicity of the actors. Therefore, the ethnicities present constitute an essential factor for us to consider when evaluating the uniqueness and value of the space. People choose to gather in a place because of the specific values they hold, and it is at this point the place becomes an ethnic landscape. As this sequence progresses, the place becomes a central location with

value attachments.

1.1.3. Centeredness

For an ethnic place to be ongoing, the place must be continuously commandeered, which can be explained through the concept of centeredness. Hartmann and Gerteis argue that each ethnic group has obvious boundaries and is internally centered on the concept of an ideal ethnic group (Hartmann and Gerteis, 2005). Therefore, if an ethnic place has a socio-spatial sense of independence, the place has a certain type of spatial power: centeredness. The centeredness associated with a place is created by repetition as well as overlaps of spatio-temporal occupation, shared activities, experiences, and interests (Hester, 2006). Thus, temporal occupation based on repetition and overlapping in a place is evidence of its centeredness. Thwaites and Simkins mention the higher psychological value associated with centeredness (Thwaites and Simkins, 2007). In their view, people can obtain psychological healing and comfort, including daily necessities, in a central place. Therefore, if an ethnic group has a central place in a society, its members may experience psychological benefits and obtain daily necessities.

2. Methods

This research applies various methods to examine the sense of boundary, public identity, and centeredness that helps confirm the places occupied by ethnic minorities. Participatory monitoring and behavioral mapping were used to identify subjects and objects and explain the sense of boundary, space, and social interaction that occurs inside such a space. Then, accessibility, temporary ownership, regulations, and contents that explain public identity were researched through interviews. Regarding centeredness, place attachment, oriented-value items, and frequency of visits were researched using questionnaires.

In metropolitan Seoul, there are over 14 well-known ethnic gathering places (e.g., places with high concentrations of Chinese, Mongolians, Germans, Vietnamese, etc.); of these places, Hyehwa Filipino Street boasts the greatest accessibility to the public ethnic place. Hyehwa Filipino Street is a pedestrian street located in the Hyehwa neighborhood, which is in the Jongro borough of Seoul. The street runs between Hyehwa Catholic Church and Hyehwa Subway Station and alongside a high school and is approximately 235m long and 3-13m wide.

A section of the street, which is the space that will be focused on in this paper, has been granted permission by the Jongro borough office to host a Sunday market; this space is 81m long and between 5m and 7.5m wide. On the other six

days of the week, the street is a normal public thoroughfare. There have been two main periods in the history of this ethnic street market: it was part of Jayang neighborhood for over seven years, before becoming known as Hyehwa Filipino Street for the last approximately 19 years (Yim and Song, 2010).

Using multiple methods is useful for understanding a site because it affords a triangulated analysis of diverse information (Low et al., 2005); consequently, several methods were used in this study. These included participant observation, behavior mapping to count use patterns and numbers of visitors, focus-group interviews (including one with a merchant chairman who has operated a street stall on Filipino Street for ten years with his Filipino wife), and questionnaires instead of individual interviews. The participant observations were performed for six months. The researchers administered the questionnaires on the street over the course of two weeks; the focus-group interviews were conducted over the course of two days with members of the vendors' association and the chairman of the association. Further, open-ended, unstructured interviews with five of the 15 street vendors were conducted in a restaurant as well as on the street. Additionally, video recordings were made on the street on seven occasions during one day, with a video decoder then used to create behavior maps that would afford the counting of use patterns and the number of users. These behavior maps helped to determine nationalities (Korean, Filipino, and other), behavior patterns (moving, stopped, solitary), and some interactions (between Koreans, Filipinos, and others). To examine the interactions in greater depth, data were collected only for spaces that were less than three meters from where people walked (Hall, 1966).



<Fig. 1> Hyehwa-dong Filipino street is contiguous to Catholic facilities, which host the Tagalog mass (left), and the Sunday market (right) (photos were taken by Moohan Kim).

3. Results

3.1. Behavior mapping and participant observation

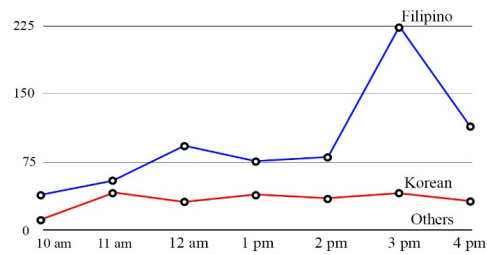
The behavior maps indicate the locations and nationalities of visitors to the street, and were constructed using data from

the video decoder. Performing detailed data collection for the place involved conducting participation observations in June and July 2012. Based on the behavior-mapping results, behaviors were classified into three types: stationary, passerby, and interaction with others. Nationality was determined by using one of two methods: first, directly asking people about their nationality was useful during the questionnaire administration, and knowing the nationalities of some individuals helped to determine the nationalities of others. This is because when known individuals were seen speaking with someone in Tagalog, it could be considered, with a strong degree of certainty, that the other person was Filipino. Second, the vendors who had worked on the street for over 19 years helped to determine the nationality of visitors, as they could provide background information on those the researchers were unsure of.

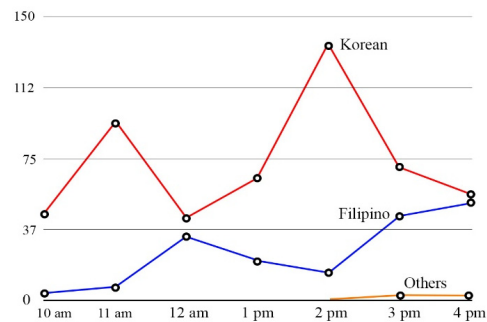
Static people, or those who stopped on the street to perform some activity, were divided into three groups: Koreans, Filipinos, and other foreigners. At 3 p.m., there were 224 Filipinos on the street, and this gradually increased to a peak level before decreasing again. After 10 a.m., the number of Koreans fluctuated between 33 and 42. There were few other foreigners. Analyzing the data from the seven observations altogether, the total numbers of Koreans, Filipinos, and others were 239, 688, and 3, respectively, which includes everyone who stopped for social interactions, including solitary people. Many passersby appeared during the observation; of these, the total numbers were 511 for Koreans, 178 for Filipinos, and four for others. The peak times for the Koreans were 11 a.m. (94) and 2 p.m. (135). The number of Filipino passersby gradually increased to its peak of 52, except for two particular times, 1 p.m. and 2 p.m., during which the number decreased. Few people from other ethnic groups were observed. There were four types of interactions between the people of various nationalities: Filipino-Filipino, Korean-Filipino, Korean-other, and Filipino-other.

3.2. Focus-group interviews

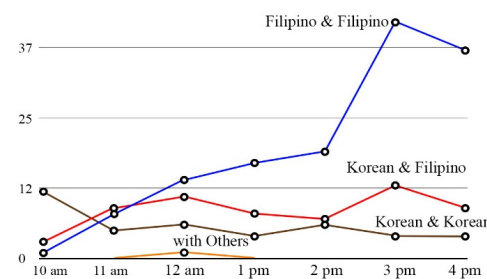
All interviews were conducted over the course of two days with members of the vendors' association, as well as the organization's chairman. Open-ended, unstructured interviews with five of the 15 street vendors were conducted in a restaurant as well as on the street. The interviews revealed the background of the continuous efforts made to maintain the centeredness of the Filipino street; the conflicts that arise; and the agents and interventionists who attempt to resolve these conflicts, etc. Further, we found that the native language, Filipino foods, and the presence of other Filipinos contributed to



(a)



(b)



(c)

<Fig. 2> Use patterns and numbers of visitors on Hyehwa Filipino Street using behavior mapping. (a) number of people who stopped for interactions or solitarily at each time of recording; (b) number of passersby at each time of recording; (c) number of inter- and intra-ethnic interactions at each time of recording. The number of interactions between Filipinos gradually increased until it reached its peak of 42 at 3 p.m., and it then decreased to 37 at 4 p.m. The average number of interactions between Koreans and Filipinos was 8.5, with a maximum of 13, which occurred at 3 p.m. The number of Koreans interacting with each other decreased from the first observation (12) to the last observation (4), and there was only one observed interaction between Koreans, Filipinos, and others. These numbers are based on the result of the behavior-mapping process, which occurred after the video-deciphering process.

establishing the sense of centeredness. Additionally, it was found that as a public space and yet a controlled landscape, the street was maintained by both the vendors' association and diverse participants.

Conflict items relating to the maintenance of the ethnic street: Korean residents were mentioned as an object engaged in conflict with the actors of the Filipino street, and the borough were represented as negative authorities who impose restrictions in the areas of the street where conflicts occur ("however, the residents (Koreans) filed a civil complaint with the borough of Jayang-dong because of litter that appeared on the street after the Filipinos began to occupy it" "... the borough of Jongro prohibited vendors from trading near schools").

Agents for resolving conflicts: In contrast, the vendors, who were generally Korean husbands of Filipino wives, were found to play an important role in resolving problems arising from the conflicts ("...we also play a role as a bridge between Filipinos and the borough. [...] We can communicate in both Tagalog and Korean because most of our family is multicultural, composed of a Korean husband and a Filipino wife."), and the Philippine embassy and a Filipino priest were mentioned as those actively involved in resolving problems ("...a Filipino priest and the Philippine Embassy filed a petition to ensure the continuous existence of Filipino Street."). Additionally, the vendors believed that the borough gave a permit to operate their (Korean) business because their wives are Filipino ("the main reason why they accepted us (the vendor association) was because we are multicultural families").

Vendor's function: Members of the vendors' association said that they were working to maintain the Filipino street because it related strongly to their business ("we have created a few basic rules to maintain the street and our rights. For example, whenever we finish our daily trade, we clean up our areas"), and that Filipinos prefer the street because of the participation of other Filipinos (wives and wives' relatives) in the activities of the vendors' association ("for some reason, Filipinos prefer to see Filipinos in this business").

Reasons for Filipinos' visits: In regard to the reasons Filipinos visit Hyehwa Filipino Street, native language, information, Filipino foods, and the bank were mentioned ("the main reasons why they (Filipinos) come here is to obtain information about new jobs, to have an opportunity to speak their native language, to purchase Filipino groceries and goods, to transfer money at the Sunday bank, to eat Filipino foods, and to go to the free Sunday hospital"). Furthermore, Tagalog Mass was an additional reason for their visits to the street; in fact, Tagalog Mass, the Filipino priest, and the Philippine Embassy were found to play an important

Table 1. Socio-demographic characteristics of the respondents in the questionnaire survey.

	Contents	N	%
Male	Male	37	37.4%
	Female	62	62.6%
Age	21-30	34	34.3%
	31-40	47	47.5%
	41-50	18	18.2%
Stay	Less than 1 year	17	17.2%
	1 to less than 2 years	26	26.3%
	2 to less than 3 years	9	9.1%
	3 to less than 4 years	14	14.1%
	4+ years	33	33.3%
Education	High-school graduate	27	27.3%
	Bachelor degree	68	68.7%
	Master's degree	4	4.0%
Religion	Roman Catholic	85	85.9%
	Protestant	7	7.1%
	Other	7	7.1%
Reason for visiting	To meet similar ethnicities	59	20.6%
	Religion	75	26.1%
	Food	38	13.2%
	Goods	32	11.1%
	Media	3	1.0%
	Information	23	8.0%
	Hospital	13	4.5%
	Bank	26	9.1%
	Business	9	3.1%
	Other	9	3.1%

role in maintaining the Filipino street (“the reason Filipinos began to gather in Jayang-dong was for a Tagalog Mass given by a Filipino priest. Since then, the Mass has become more and more popular and the Philippine Embassy has also played a role in informing other Filipinos about the Mass.”).

The questionnaire was administered on-site after a pre-test questionnaire (which had 49 respondents) was distributed online to Filipinos. Only Filipinos were asked to complete the questionnaire, and the respondents were chosen randomly. In total, 99 Filipinos completed the survey. Questions concerning whether respondents felt nostalgia on Filipino Street, a sense of belonging, and psychological stability were included in order to discern the psychological satisfaction rate regarding aspects such as place attachment.

Respondents indicated their answers using a 10-point scale (1 = strongly disagree, 10 = strongly agree). Then, the researchers conducted a frequency analysis to determine the general characteristics of the Filipinos.

The people who attend the Mass have remained the main source of the street’s energy (26.1% responses). The second reason Filipinos come to the street every Sunday is that they want to associate with other Filipinos (20.6%). In addition, the fact that Filipino

visitors can acquire food (13.2%) and goods (11.1%) from their homeland on the street is also important (Table 1).

4. Discussion

Both the number of static groups and the number of dynamic groups indicate why the “actors” mentioned above are Filipinos. First, the number of static Filipinos was larger than the number of static Koreans, although the number of dynamic Filipinos was smaller than the corresponding figure for Koreans. These results indicate that Filipinos (688) visit the street as a destination for various activities but Koreans (511) mainly pass through the area. Second, according to the interviews and observations, Filipinos play a significant role in attracting Koreans and other Filipinos. Conversely, both Koreans and other foreigners constitute the “audience.” The data on the social interactions between the three groups indicate that each group has its own boundary (Brighenti, 2010), and the interaction data provides evidence that the Filipinos are the hosts of the interactions. The Filipinos interact both among themselves (138) and with Koreans (60).

The site has no restrictions on access. People are

encouraged to visit informally and regularly (Francis, 2003). The site is open to everyone, with easy accessibility, regardless of nationality (Carr et al., 1992). However, there are invisible factors that control the site. The people in the space have rights to accessibility, use, and action, and they use these rights to control the site. These people have temporal ownership every Sunday; consequently, they fill the street with vendor stalls and occupy the space themselves. When these people finish their business, they clean up the site and bequeath the right of temporal ownership to the next day's occupants. The results also illustrate why people visit the street; many different factors allow us to recognize the site as an ethnic space, such as its appearance, the foods and goods for sale, and the languages spoken, and all of these have been shown to constitute attractions. Differences dominate the site every Sunday, but the fundamental factor is the Filipinos. In fact, the large number of static Filipinos (a total of 688 were observed during the seven observations) supports the designation of the site as a Filipino space. The space is a "participatory landscape" that is mainly for Filipinos.

How has the street been occupied by the stalls for its 19-year history? The new uses of the space on the street continually overlap with the previous ones. This repetition and overlap began in the new location when the Mass moved there; hence, a Catholic church was a catalyst for the growth of the community on this street (Mazumdar and Mazumdar, 2009). The people who attend the Mass have remained the main source of the street's energy; however, from our results we can guess that the main reason that Filipinos come to the street every Sunday is that they want to see other Filipinos. In addition, Filipino visitors can acquire daily necessities in this space. Therefore, we can say that Filipino Street is centered on shared religious belief and daily needs.

The vendors' association supports the people's daily needs and exercises control of the street by organizing clean ups after the day's business and by banning illegal vendors. Moreover, when vendors have disagreements with the local government or local residents, the vendors' association eagerly provides support and helps to remove linguistic barriers. The vendors assist other Filipinos, foreigners, and Koreans, and the vendors themselves generally have multicultural backgrounds, mostly consisting of Korean husbands, Filipino wives, and their relatives. For this reason, the vendors can engage in better self-regulation, without linguistic barriers and with less social discrimination. In addition, it should also be noted that the issue of

bicultural families is a politically sensitive topic in South Korean society today.

The Catholic Church plays a central role in supporting religious belief. The church gathers people into one place. The Hyehwa Catholic Church is the only place in Seoul that features a Tagalog mass on Sundays, and attending the church means one of the three major religious groups in Korean Society is providing attendees with protection and support. It is clear that the symbolic power of belonging to one of the mainstream groups heartens these churchgoers.

Hatmann and Gerteis(2005) suggest an ideal model of multiculturalism, which concerns the social interactions between an ethnic culture and the mainstream culture. This gives the ethnic group its own cultural boundary and provides it with a level of independence in managing internal social operations that equals that of the mainstream culture. From the perspective of these researchers, there is, ideally, independence in internal social operations, an obvious external sense of boundary, and social interactions between different groups. Moreover, Hester postulates several conditions for ongoing an ethnic place: an ethnic place requires a boundary for an ethnic group's basic existence or gatherings, must cultivate a sense of independence in facilitating social interactions between members of the ethnic group, must allow the ethnic group to compose its own social structure that contains obvious differences from the mainstream culture, and must encourage a sense of openness toward different ethnic groups and the mainstream group in order to minimize conflicts based on differences and a closed-culture mentality(Beckley, 1995). Employing these two views, Filipino street in Seoul can be seen as a significant ethnic gathering place.

A sense of boundary encourages an ethnic group to maintain its history and values, while the public identity of a public space offers free interchanges with others. Centeredness based on routinized gathering will promote an ethnic place in regard to becoming sustainable and the inclusion of an ethnic group, its history, and the values of a homogeneous society eventually bolster the street's "long-term social sustainability" (Low et al, 2005). Thus, the data on Filipino Street are significant as they can help other homogeneous societies promote the creation of sustained ethnic places.

They can especially help policy-makers make better decisions to promote co-existence and the achievement of successful multicultural societies in their respective cities (Dempsey et al., 2011). Moreover, ethnic communities

themselves can also pursue their ongoing place by improving their regulations and strategies (Abramson et al., 2006). Additionally, homogeneous societies that are witnessing the development of ethnic places in downtown areas and an associated rise in cultural conflicts may also have an interest in promoting the creation of socially sustainable places (Low et al., 2005).

5. Conclusion

This paper has attempted to outline three essential keywords for exploring an ethnic place. The role of Filipinos in the place studied is significant: they function as “actors” who attract an “audience” that includes Koreans and other ethnic groups. Further, the site is controlled by several factors and features easy accessibility. The Filipinos and vendors’ association play a role in creating their own “participatory landscape.” As a location that provides both a sacred place and everyday necessities to Filipinos, the site has the quality of centeredness, especially for the Filipinos themselves. As a result, Filipinos have used the space for over 19 years, making it an extremely sustained ethnic landscape in a homogeneous society. Consequently, the study performed in this paper considers Hyehwa Filipino Street in Seoul to be an ongoing ethnic place that provides a sense of boundary, is public, and exhibits centeredness.

References

- Abramson D., Manzo L., Hou J. (2006). From ethnic enclave to multi-ethnic translocal community: contested identities and urban design in Seattle's Chinatown-International district. *Journal of Architectural and Planning Research*. 341-360.
- Altman, I. (1975). *The Environment and Social Behaviour: Privacy, personal space, territoriality and crowding*. Brooks/Cole Publishing Company: Monterey, CA, USA
- Beckley, T.M. (1995). Community stability and the relationship between economic and social well-being in forest-dependent communities, *Soc. Nat. Resour.* 8, 261-266.
- Brighenti, A.M. (2010). On territoriality: Towards a general science of territory. *Theor. Cult. Soc.* 27, 52-72.
- Carr, S., Francis, M., Rivlin, L.G., Stone, A.M. (1992). *Public Space*. Cambridge University Press: New York, USA
- Choi, B.D. (2009). Multi-cultural space and glocal ethics: From the cultural space of transnational capitalism to the space of recognition struggle. *J. Kor Assoc. Reg. Geogr.* 15, 635-654.
- Dempsey, N., Bramley, G., Power, S., Brown, C. (2011). The social dimension of sustainable development: Defining urban social sustainability. *Sustain. Dev.* 19, 289-300.
- Ehrkamp, P. (2005). Placing identities: Transnational practices and local attachments of Turkish immigrants in Germany. *J. Ethn. Migr. Stud.* 31, 345-364.
- Francis, M. (1989). Control as a dimension of public-space quality. In *Public Places and Spaces*; Zube, E.H., Ed. Plenum Press: New York and London, USA and UK, pp. 147-172.
- Francis, M. (2003). *Urban Open Space: Designing for user needs*. Island Press: Washington, USA
- Ha, S.; Ma, K.; Ahn, A. (2011). A study on the residential segregation patterns of foreign populations in Seoul. *Seoul Stud.*, 12, 91-105.
- Hall, E.T. (1966). *The Hidden Dimension*. Doubleday: New York, USA
- Hartmann, D., Gerteis, J. (2005). Dealing with diversity: Mapping multiculturalism in sociological terms. *Sociological Theory*. 23, 218-240.
- Hester, R.T. (2006) *Design for Ecological Democracy*. MIT Press: Cambridge, MA, USA
- Hong, S. (2008). *The Strategy for a Multicultural Society to satisfy the One Million Foreigners in Seoul*; SDI Policy Report: Seoul, Korea
- Jacobs, J. (1961). *The Death and Life of Great American Cities*; Vintage: New York, USA, 1961.
- Kim, A.E. (2009). Global migration and South Korea: Foreign workers, foreign brides and the making of a multicultural society. *Ethnic and Racial Studies*, 32(1), pp.70-92.
- Kim, S.I. (2010). A study on the community-formation process of Filipino Migrant Workers: Focusing on Hyehwadong community and Catholicism. *J. Relig. Cult.* 14, 45-82.
- Landry, S.M., Chakraborty J. (2009). Street trees and equity: Evaluating the spatial distribution of an urban amenity. *Env. Plan. A*. 41, 2651-2670.
- Low, S., Taplin, D., Scheld, S. (2005). *Rethinking Urban Parks: Public space and cultural diversity*. University of Texas Press: Austin, USA
- Lynch, K. (1984). *Good City Form*. MIT Press: Cambridge, MA, USA
- Main, K. (2013). Planting roots in foreign soil?—Immigrant place meanings in an urban park. *J. Environ. Psychol.* 36, 291-304.
- Mazumdar, S. Mazumdar, S. (2009). Religious placemaking and community building in diaspora. *Environ. Behav.* 41, 307-337.
- Mirafab, F. (2011). Faraway intimate development: Global restructuring of social reproduction. *J. Plan. Educ. Res.* 31, 392-405.
- Oh, K.S.; Jung, K.H. (2006). A critical review of a “borderless village”: Project at Wongok-Dong, Ansan. *J. Kor Assoc. Reg. Geogr.* 12, 72-93.
- Park, S.H. (2010). Ethnic places in South Korea: Historical development and socio-spatial transformation. *J. Kor Urban Manage. Assoc.* 23, 69-100.
- Seoul GIS. Available online: <http://gis.seoul.go.kr/> (accessed on 11 January 2017).
- Son, S. (2008). Change of the distribution and residential segregation of foreign immigrants in Seoul. *J. Kor. Urban Geogr. Soc.* 11, 19-30.
- Storey, D. (2001). *Territory: The claiming of space*; Routledge: New York, USA
- Thwaites, K., Simkins, I. (2007). *Experiential Landscape: An approach to people, place and space*; Routledge: New York, USA
- Yiftachel, O., Hedgcock, D. (1993) Urban social sustainability: The planning of an Australian city. *Cities*. 10, 139-57.
- Yim, S., Song, J. (2010). The trend of the influx of foreign professional workers and their geographical distribution in South Korea. *J. Kor Assoc. Reg. Geogr.* 16, 275-294.

블루스 음악의 즉흥연주법에 대한 연구 - 래리 칼튼, 스캇 헨더슨 연주를 중심으로 -

김 용 완*
목원대학교 공연예술학과, 강사

A Study on the Improvisation of Blues Music -Focused on the performance of Larry Carlton and Scott Henderson-

Kim, Yong Wan

Lecturer, Dept. of Practical Music Major, Mok Won University

접수일 : 2020년 7월 23일/ 수정일 : 2020년 8월 14일/ 게재확정일 : 2020년 8월 20일

목차

1. 서론

- 1.1. 연구의 배경
- 1.2. 연구목적
- 1.3. 연구범위 및 방법

2. 이론적 고찰

- 2.1. 블루스의 개요 및 특징
- 2.2. 즉흥연주의 정의와 특징
- 2.3. 펜타토닉 스케일과 모션의 종류와 사용

3. 래리 칼튼 <Don't Give It Up>, 스캇 헨더슨 <Dog Party> 분석

- 3.1. 래리칼튼 <Don't Give It Up> 화성(Harmony)분석
- 3.2. 래리칼튼 <Don't Give It Up> 선율 (Melody) 분석
- 3.3. 스캇헨더슨 <Dog party> 화성(Harmony)분석
- 3.4. 스캇헨더슨 <Dog party> 선율(Melody)분석

4. 결론

참고문헌

초록

현대 실용음악의 뿌리는 미국 흑인음악에서 파생된 음악이 주류를 이룬다. 초창기 흑인음악이라 할 수 있는 음악은 블루스(Blues)이며 이후 많은 발전을 걸쳐 재즈(Jazz), 로큰롤(Rock'n Roll), 소울(Soul) 등 여러 음악에 모태가 된다. 이렇듯 블루스 음악은 현대 실용음악에서 중요한 위치를 차지하고 있으며 빼놓을

수 없는 음악이다.

현대 실용음악에서 연주되는 재즈는 블루스를 기초하고 있으며 즉흥연주의 특징을 포함하고 있다. 또한 래리 칼튼(Larry Carlton)과 스캇 헨더슨(Scott Henderson)은 재즈 음악에서 많은 영향력을 보인 뮤지션으로써 이들의 블루스 즉흥연주법에 관한 연구는 재즈 뮤지션들에게 하나의 방향성을 제시하고 재즈음악 발전에도 필요한 자료가 될 것으로 사료된다.

Abstract

The roots of modern Applied Music are mainly composed of music derived from Black Music (African-American Music). Blues could be considered as the early African-American Music. Since then, African-American Music has developed a lot, and it has been a matrix of various music such as Jazz, Rock'n Roll, and Soul. Likewise, Blues Music has an important place in modern Applied Music and is indispensable.

Jazz, played in modern Applied Music, is based on Blues and includes features of improvisation. Also, Larry Carlton and Scott Henderson are musicians who have exerted their influence to Jazz Music, and their studies on improvisation of Blues suggest a direction for Jazz musicians and are regarded as an important reference for the development of Jazz Music.

Keywords: 블루스(Blues), 재즈(Jazz), 즉흥연주(Improvisation)

+ Corresponding author; Kim, Yong Wan
yongwangt@daum.net

1. 서론

1.1. 연구의 배경

블루스는 미국의 흑인 음악의 한 형식으로써 1865년 남북 전쟁이 끝나기 전부터 흑인들 사이에서 행해지고 있었다. 아프리카 중부의 수단어 사용 지역(말리, 가나 북부, 나이지리아 북부, 카메룬 중부)에서 나온 노래가 변형된 형식이다. 미국의 강제 노역으로 인해 노예생활 안에서 삶의 고단함과 애환을 담은 노래가 기초 형태이다.(John Szwed, 2011)

노예 생활을 겪으며 세월이 흐르는 동안 많은 흑인들은 기독교로 개종하게 되었고 종교적 변화는 적어도 100년 정도의 시간을 통해 흑인들의 입장에서 흐르는 음악 속에서는 기독교의 신이 자리 잡기 시작했으며 이것이 노동요 다음으로 블루스의 탄생 배경 중 하나인 영가(Spiritual)¹⁾의 출현 배경이 된다.(전재국, 2001)

이후 1880년대 즈음 영가는 가스펠(Gospel)이라는 형태로 대체되었으며 교회로 간 흑인들은 유일하게 음악을 이전보다 더욱 직접적으로 체험할 수 있게 되며 음악적 발전에 있어 많은 도움을 받았던 시기라 할 수 있다. 이 시점에서 블루스라는 형태로 가기 위한 한 발 도약을 했다는 것을 알 수 있다.

블루스의 선율적 특징으로는 메이저(Major), 마이너(Minor), 펜타토닉 스케일(Pentatonic Scale)과 메이저 펜타토닉 스케일에 b3를 추가한 형태인 메이저 블루스 스케일(Major Blues Scale), 마이너 펜타토닉 스케일에 b5를 더한 마이너 블루스 스케일(Minor Blues Scale)이 있다.(김지은, 2012) 블루스 음계를 사용하는 과정 중 큰 특징으로는 메이저 음계에서는 b3 노트와 b7를 사용하는 것과 블루노트²⁾의 사용이다. 블루스의 느낌을 내어주는데 있어 효과를 발휘하며 이것을 비온음계(Non diatonic)이라 말한다.

블루스는 리듬사용에 있어서 마디 구분을 함축하는 것보다는 유동적이고 점진적인 형태를 가진다. 블루스가 '약한(Weak)비트' 혹은 '오프비트(Off-beat)'로 시작하며 이것을 싱크페이션이라 한다. 싱크페이션과 셋잇단음표를 자주 사용하였으며 약박을 강조하는 특징이 있다. 이와 같은 리듬적 특징은 아프리카 흑인 토속 음악들로부터 기원되었다.

일반적으로 12마디로 진행되고 화성을 단순한 코드 진행으로 연주하기도 하고 리하모니제이션을 통한 변형된 코드진행으로 연주하기도 한다. 블루스는 재즈 음악의 근원이라 말할 수 있고 이는 현 실용음악에까지 영향을 미치고 있다.

1.2. 연구목적

블루스에서의 즉흥연주는 선율적인 측면에서 아티스트마다 표

현법이 달라지며, 특징적인 릭(Lick)을 사용하여 프레이즈를 변형, 발전시켜 같은 곡을 연주하더라도 아티스트 마다 다른 형태의 즉흥연주가 나오게 되는 것이다. 위대한 즉흥연주란 언제나 옛것과 새것의 조화, 익숙한 것과 참신한 것과의 조화를 반드시 필요로 한다.(Sidney Finkelstein, 2011)

래리 칼튼은 활동 초기에 블루스 음악의 대가라 할 수 있는 비비킹(B.B. King)³⁾과 함께 연주투어를 다녔으며 블루스, 팝 그리고 재즈 영역을 넘나들며 영향력을 펼쳤고 개인 앨범 <Larry Carlton> 발매를 통해 전 세계에 그의 연주력을 알렸다. 스캇 헨더슨은 젊은 시절 퓨전 재즈 초기 멤버라 할 수 있는 조 자비뉴엘과 칙코리아와 함께 연주했으며, 이후 개인 앨범 <Dog Party> 발매로 본인의 음악성을 인정받는 계기가 되었다.

블루스의 형식을 가진 래리 칼튼의 <Don't Give It Up>과 스캇 헨더슨의 <Dog Party>를 선정하여 블루스의 화성적 변형, 발전된 형태를 보여주는 즉흥연주와 기존의 블루스의 기본형식을 유지하며 선율을 표현한 즉흥연주를 분석함으로써 현재의 연주자가 과거의 아티스트의 연주기법을 연구하여 이후 현대 실용음악에 사용된 즉흥연주법의 실력향상을 이루는데 목적이 있다.

1.3. 연구범위 및 방법

래리 칼튼 <Don't Give It Up>, 스캇 헨더슨 <Dog Party> 두 곡에 대한 주요 특징 및 수행 절차를 솔로 연주 부분을 중심으로 다루었고 분석 틀은 다음과 같이 진행하고자 한다.

블루스 음악에서 자주 사용되는 스케일은 펜타토닉 스케일(Pentatonic Scale)이라고 할 수 있다. 다른 스케일과 달리 보다 단순하고 5음으로 다양한 접근방식으로 만들어진 릭은 아티스트 마다 새로운 느낌을 창출해낸다. 유사한 아티스트의 펜타토닉 스케일 활용을 살펴보고 펜타토닉 스케일의 종류와 특징을 알아보았다.

솔로연주의 다이아믹 레인지를 파악하기 위하여 멜로디 라인과 베이스 라인의 움직임도 살펴보고 이를 파악할 수 있도록 두 곡에서 주로 사용된 콘트리리 모션과 오블리크 모션을 사용하여 분석하였다.

형식구조는 일반적인 블루스 진행인 8마디(A-B), 12마디(A-A'-B), 16마디(A-A'-B-A)에 대해 설명하였으며, 이를 통한 블루스음악 구조에 대해 이해의 폭을 넓혔고 리하모니제이션을 통한 마디 추가를 살펴보았다.

선율구조는 솔로 연주에 사용된 노트의 음정 구도를 파악하여 펜타토닉 스케일과 논 코드톤(Non Chord Tones)의 기법 활용에 대해 분석하였다.

화성구조를 분석하기 위하여 기본 12마디 블루스의 화성적

1) 미국의 남부에서 부르는 흑인 노래. 종교적인 가사와 민속선율로 이루어져 있다. 재즈와 스윙 음악의 발생에 있어 중요한 원동력이 되었다.

2) 고정된 음이 아니라 반음을 내리거나 올린 지점 혹은 특정 음으로 가기 위한 진행 단계에서 음을 생략하는 지점을 말한다.

3) 라일리 B. 킹(Riley B. King, 1925년 9월 16일~ 2015년 5월 14일)은 B.B. 킹(B.B. King)으로 잘 알려진 미국의 싱어송라이터이자 기타리스트이다. 블루스 역사상 가장 영향력 있고 가장 대중적인 뮤지션으로 널리 간주되며 "블루스 음악의 대부"로 알려졌다. 알버트 킹(Albert King), 프레디 킹(Freddie King)과 함께 '블루스 3대 킹'으로 손꼽힌다.

형태에 대한 이해와 이를 토대로 간단한 화성진행과 리하모니 된 화성진행에 대한 분석을 으뜸 화음(Tonic Chord), 버금팔림화음(Sub Dominant), 팔림7화음(Dominant 7th)를 적용하여 이로 인해 발생하는 효과에 대해 분석하였다.

곡에서 진행된 코드를 토대로 선율을 분석하여 어떠한 스케일이 적용되었는지 파악하였으며 단순한 코드진행과 즉흥연주 선율의 흐름 분석을 분석하였다.

2. 이론적 고찰

2.1. 블루스의 개요 및 특징

19세기 중엽 남북전쟁 이후 흑인들의 인권이 되살아나면서 블루스는 조금 더 완성된 형태의 음악으로 발전해 나갔다. 20세기 초반에 들어서면서 형태적 완성기에 이르는 시점이 되었으며, 영가에 계속된 발전을 통해 1920년 가스펠 음악(Gospel Music) 1920년대 중반에 시카고의 흑인 침례교에서 흑인들을 위해 만든 현대적 성가. 재즈에 가까운 리듬으로 되어있고, 솔로 또는 합창으로 연주하였다.(전재국, 2001)

1910~20년대 등장한 초기의 블루스 뮤지션들은 거의 미국 남부 출신이었다. 블루스의 음악적 구성은 반복적인 음악의 형식을 갖춘 화성 진행의 특성으로 구분되어진다. 블루스가 처음부터 특정한 코드 진행을 가진 것으로 정의된 것은 아니다.

일반적으로 블루스는 12마디로 이루어져 있고, A-A'-B 진행방식으로 각각의 화성 진행은 다음과 같다.

1도 화음 4마디, 4도 화음 2마디, 다시 1도 화음 2마디, 그리고 5도 화음 2마디, 마지막으로 1도 화음 2마디로 마치게 되어 있다. 다음의 <표 1>는 실제 코드로 변환하여 작성한 것이다.

<표 1> 12마디 블루스 진행

12마디 블루스 진행			
C7(I)	C7	C7	C7
F7(IV)	F7	C7	C7
G7(V)	G7	C7	C7

2.2. 즉흥연주의 정의와 특징

즉흥연주는 Improvisation Extemporization 이라고 하며 일정한 양식적 규범을 지키면서도 악보의 규정된 틀에 얽매이지 않고 자신만의 표현을 자유로운 연주 방식으로 접근하는 것을 말한다. 재즈에 초기 형태인 노동요는 멜로디를 주고받는 방식을 사용하였으며, 이후 즉흥성 연주는 현대까지 계속 발전된 음악에 많은 영향력을 끼쳤다. 시대 흐름에 따라 즉흥연주는 끊임없이 변화하고 발전되고 있다.

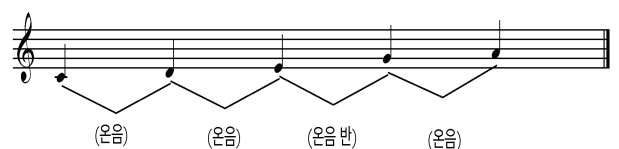
즉흥표현은 신체표현으로부터 악기연주에 이르기까지 다양한 활동들이 포함될 수 있다. 음악을 들으면서 특징적인 음악적

상황들에 반응하는 즉흥적인 표현, 약속되지 않은 상황에서 벌어지는 심리적 변화, 사람의 말소리나 동물들의 울음소리, 기계의 소리 등의 음악적 특성을 모방 또는 변형하는 즉흥적인 의성표현, 짧은 시구나 속담, 관용적 일상어에 독특한 흐름 결을 붙여 읊는 즉흥적 언어표현, 가락에 맞춰 몸동작으로 표현하는 행위 예술, 악기를 이용한 즉흥적 가락표현, 짧은 프레이즈를 확장시켜 베리에이션 효과를 주는 방법 등 형식과 구조에 유의하며 즉흥적으로 연주하기 등이 즉흥표현의 방법이라 할 수 있다.

2.3 펜타토닉 스케일과 모션의 종류와 사용

펜타토닉 스케일의 펜타(Pentatonic)라는 접두사는 "5"라는 숫자를 의미한다. 토닉(Tonic)은 으뜸음이란 뜻으로 음계의 첫 번째 음을 나타내는 의미로 사용된다. 따라서 펜타토닉스케일이란 옥타브 안에 5개의 대표음으로 구성되어 있는 스케일을 말한다.

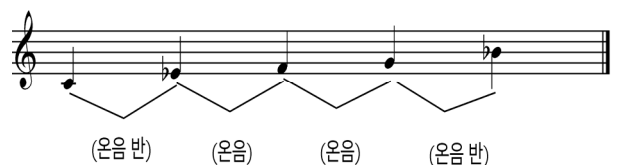
가장 보편화되어 있는 펜타토닉 스케일로는 메이저 펜타토닉 스케일(Major Pentatonic Scale)과 마이너 펜타토닉 스케일(Minor Pentatonic Scale)을 들 수 있으며, 메이저 펜타토닉 스케일에서는 1st, 2nd, 3rd, 5th, 6th,의 5음을 취한 것으로 4th, 7th을 뺀 형태이다. 4th, 7th가 펜타토닉스케일에서 생략된 이유로는 근음에서부터 완전 5도위의 음들을 5개 까지 배열한 것을 말하며 각각 어보이드 노트(avoid note)와 리딩톤(Leading tone)이라는 것으로 사용시 주의해야 하는 노트이기에 생략된 형태로 연주된다.



<그림 1> C Major Pentatonic Scale

위의 악보에서와 같이 메이저 펜타토닉스케일의 구조를 구체적으로 C 메이저 펜타토닉스케일을 표기하면, 온음(근음인 C 음과 D음), 온음(D음과 E음), 온음 반(E음과 G음), 온음(G음과 A음)의 관계로 다섯 음을 확인할 수 있다.

마이너 펜타토닉 스케일의 구조로는 해당 조성의 메이저스케일을 기준으로 1음 b3음 4음 5음 b7음의 구조이며, C 블루스 스케일의 경우로 구성 음들 모두가 화성적으로 C 마이너와 깊이 관련되어 있으며 이러한 마이너 사운드의 핵심에는 전통적 블루노트의 b3rd, 11소, b7th음들이 자리하고 있다.(김대승, 2011)



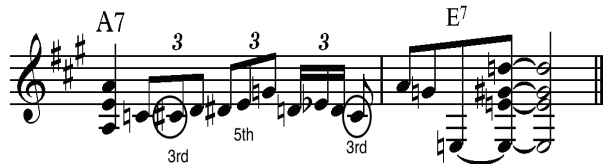
<그림 2> C Minor Pentatonic Scale

위의 <그림 2>에서는 마이너 펜타토닉 스케일의 구조를 악보와 시켜 나타내면 온음 반(근음인 C음과 Eb음), 온음(Eb음과 F음), 온음(F음과 G음), 온음 반(G음과 Bb음) 관계로 5음의 구조를 확인 할 수 있다.

이 두 가지 스케일은 장조와 단조를 사용하는 조성음악(Tonal Music)에서 가장 기초가 되는 스케일이다. 미국 백인들의 음악 장르 중 하나인 컨트리(Country) 음악에서도 주로 사용되며 재즈에 많은 영향을 미친 미국의 대표적인 흑인 블루스(Blues)음악 역시 펜타토닉을 사용한다.

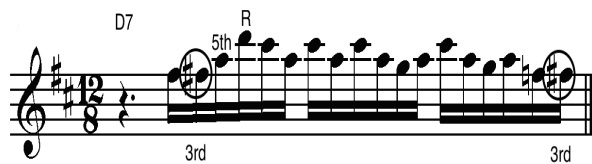
오늘날에도 다양한 음악장르와 이에 관련된 분야에서 펜타토닉 스케일은 연주자, 음악이론가, 작곡가 등에 의해 꾸준히 사용되면서 정립되고 발전되어오고 있다.

다음의 <그림 3>, <그림 4>는 본 논문의 분석 대상의 유사한 아티스트가 메이저 펜타토닉을 사용한 릭의 예이다. 메이저와 마이너 조성을 구별할 때 제일 중요한 음인 3도음은 등그라미 표시로 강조하였다.



<그림 3> 스티비레이본(Stevie Ray Vaughan)의 <Close to you> 솔로

스티비레이본(Stevie Ray Vaughan)¹⁾의 <Close To You>에서 연주한 솔로 내용이다. A 메이저 펜타토닉 구성음(A음, B음, C#음, E음, F#음)중 3도(C#음)와 5도(E음)를 적용한 예이다.



<그림 4> 버디가이(Buddy Guy)의 <Stone Crazy> 솔로

<그림 4>은 버디 가이(Buddy Guy)²⁾의 <Stone Crazy>에서 사용한 솔로 내용이다. D 메이저 펜타토닉 구성음(D음, E음, F#음, A음, B음)중 근음(D음), 3도(F#음), 5도(A음)을 사용한 예이다.

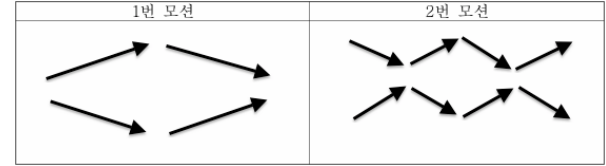
다음으로 모션(Motion)의 종류와 사용에 대한 형태를 구체화 시켜 확인해 보고자 한다.

1) 스티비 레이본은 1954년 생으로 미국 텍사스 델러스 출신이며 1983년 데뷔하여 동 시대의 블루스 연주자들과 다른 전통미와 세련미를 두루 갖춘 기타리스트이다. 블루스 음악차트와 상을 석권하였으며 블루스와 록까지 폭 넓은 음악세계와 활발한 연주활동으로 대중들에게 많은 관심을 받았으나 1990년 젊은 나이의 헬기사고로 비운에 죽음을 맞게되었다.

2) 버디가이는 1936년에 미국 루이지애나에서 태어났으며 시카고 블루스 거장 중 하나로 1958년 매직 샘(Magic Sam)의 레코드 세션으로 시작해 현재까지 활발한 연주활동을 보여주고 있다.

다음으로 콘트리리 모션(Contrary Motion)은 아래의 <표 2>와 같이 멜로디 음과 베이스음이 반대 방향으로 움직이는 것을 말한다.

<표 2> 콘트리리 모션 움직임



아래는 콘트리리 모션의 움직임을 악보로 설명한 것이다.

콘트리리 모션1.



콘트리리 모션2.

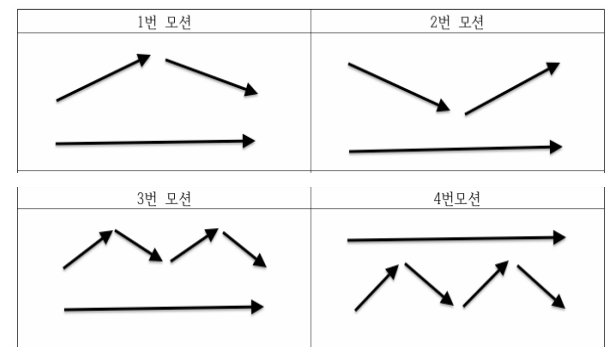


<그림 5> 콘트리리 1번과 2번 모션

<그림 5>의 1번 모션은 높은음자리표에 위치한 멜로디 선율이 상행하는 배열과 낮은음자리표에 위치한 베이스 선율이 하행하는 배열로 서로 다르게 진행된다. 코드체인지가 많이 적용되는 라인흐름에 자주 사용되는 모션이다. 2번 모션은 높은음자리표에 위치한 멜로디 선율과 낮은음자리표의 위치한 베이스의 선율이 상행과 하행이 각기 다르게 위치하며 솔로의 극적인 표현을 이루어질 때 보이는 모션이다.

다음으로 오블리크 모션(Oblique Motion)은 멜로디 음과 베이스 음이 반대 방향으로 움직이는 것을 말한다.

<표 3> 오블리크 모션의 움직임



아래는 오블리크 모션의 움직임을 악보로 설명한 것이다.

오블리크 모션1



오블리크 모션2



오블리크 모션3



오블리크 모션4.



〈그림 6〉 오블리크 1, 2, 3, 4번 모션

〈그림 6〉의 1은 오블리크 1번 모션으로 높은음자리표 상에 위치한 노트가 상, 하행을 하며 다이내믹 레인지가 적은 주 테마를 연주할 때 적용되는 흐름이다. 베이스 멜로디는 움직임이 없고 페달톤으로 한 리프가 지속되는 연주 상에서 적용되는 모션이다.

2의 오블리크 2번 모션은 오블리크 1번 모션과 반대로 높은음자리표에 위치한 멜로디 라인의 움직임이 없으며 베이스 멜로디의 움직임이 활발하고 베이스 솔로에 적용된다.

3의 오블리크 3번 모션은 1번 모션과 같은 개념으로 높은음자리표의 멜로디의 움직임이 적용되었고 상, 하행 움직임이 많음으로 다이내믹이 레인지가 높아져 있음을 알 수 있다.

마지막으로 4는 오블리크 4번 모션으로 2번 모션과 같은 개념으로 베이스 멜로디의 흐름이 상, 하행이 많으므로 다이내믹 레인지가 높아져 있을 때 적용되는 모션이다.

(정재열, 2007)

3. 래리 칼튼 <Don't Give It Up>, 스킷 핸더슨 <Dog Party> 분석

3.1. 래리칼튼 <Don't Give It Up> 화성 (Harmony) 구조 분석



〈그림 7〉 Don't Give It Up 1-20마디 솔로

〈Don't Give It Up〉의 곡의 조성은 Ab 메이저로 적용되었으며 Ab(오피움 화음)의 노트에 b7을 추가한 Ab7의 화성으로 8마디 진행이 후의 리하모니제이션 된 단3도 상행 한 Cb7에 위치한다. Cb7은 6도화성의 증4도 대리화음으로 subV7/VI으로 화성 분석을 하였으며, 다른 관점으로는 bIII7의 모달인터체인지로 Cb프리지안 모드에서 차용한 화음으로도 볼 수 있다. 9마디부터 12마디까지 화성을 지속시키고 있으며, 해결되는 형태의 화성을 생략한 채 13마디에서 다시 Ab7의 1도 오피움화성으로 돌아오게 된다. 17마디의 위치한 Eb7(딸림7화음)과 18마디 Db7(버금딸림화음)으로 턴어라운드가 진행된다.

위의 곡에서 나타나는 화성의 구조는 도미넌트의 형태의 화음이지만 V7을 제외하고는 도미넌트의 기능을 하지 않는다. 하지만 블루스의 특성상 도미넌트 화음으로 구성되며 실제로는 원래의 화성적 기능인 토닉과 서브도미넌트로 이루어진다.

서브스티튜드 도미넌트 코드(Substitute Dominant Chords)는 도미넌트 코드에서 가이드톤의 음정이 증4도의 구조를 가지고 있으며 해당 도미넌트의 오피움에서 증4도 위의 노트로 시작하는 도미넌트의 형태의 코드를 의미한다. 변경된 코드의 가이드톤과 기존의 도미넌트의 코드의 가이드톤은 이명동음이 생길 수는 있으나 노트의 형태는 동일한 모양을 가지고 있다. 다음 <표 4>을 통해 확인할 수 있다.

〈표 4〉 Cb7의 스케일과 F7의 서브스티튜드 도미넌트 코드

	Cb7	F7
음계	Cb, Db, Eb, Fb, Gb, Ab, A	F, G, A, Bb, C, D, Eb
두음계의 가이드톤	Eb, A	

Cb7을 subV7/VI의 트라이톤(Tritone)을 적용하여 진행되는 것의 구체적인 분석으로는 Cb7의 도미넌트 스케일과 Ab7의

도미넌트 스케일의 구성음 중 일치하는 음(Db, Eb, Gb, Ab)으로 7음계 중 4개의 음이 일치하며 진행되는 데에 있어 어색함이 줄어들며 화성진행의 기승전결을 만들어낸다.



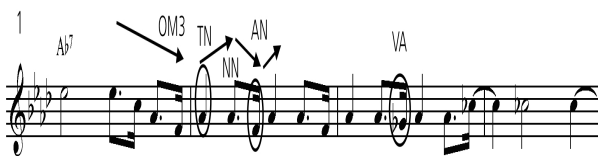
<그림 8> Don't Give It Up 21-42마디 솔로

1마디부터 8마디는 Ab키로 연주하였고 9마디에서는 단3도 상행된 Cb키로 연주하였다. 솔로의 노트사용을 살펴보면 Ab에서 사용된 음역대보다 높아짐에 따라 솔로의 다이내믹을 더욱 높여주는 것을 알 수 있다. 17마디에서 20마디까지는 Ab7으로 가기 위한 5도(Eb7)와 4도(Db7)를 사용한 턴 어라운드로 이번 곡에서 특징인 3연음을 연속적으로 상, 하행하면서 마무리를 지어준다.

21마디는 <그림 8>에서와 같은 솔로에 이어서 연주가 시작된다. 같은 코드 진행으로 연주가 지속되며 첫 번째 솔로보다 고음역대에 음이 위치해 있는 것을 볼 수 있다.

펜타토닉 스케일과 각종 스케일을 연속된 3연음과 싱코페이션 리듬으로 적용하였으며 많은 노트 수를 사용한 것으로 보아 첫 번째 코러스보다 다이내믹 레인지가 높아져 있는 것을 확인할 수 있다.

3.2. 래리칼튼 <Don't Give It Up> 선율(Melody) 구조 분석

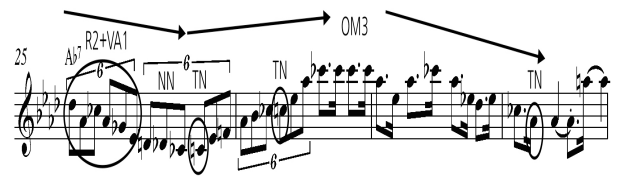


<그림 9> <Don't Give It Up> 솔로 1-4마디

솔로의 첫 시작은 두 번째 마디 첫 박 Ab음을 가기 위한 Eb(11도)음 시작으로 상, 하행 네이버링 노트를 사용하며 솔로 흐름을 이어주며 진행한다. 두 번째 마디에서 Ab음 타켓

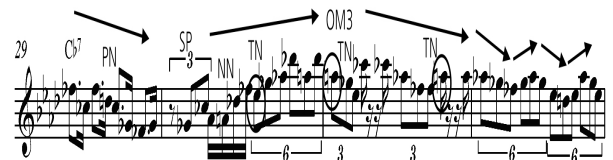
으로 반음간격으로 F음(어프로치 노트)를 사용하며 Ab음(R), F음(13)의 반복적인 사용으로 메이저 느낌을 주며 Gb음(b7)의 사용과 세 번째 마디 4비트 Cb(b3)음의 사용으로 메이저와 마이너 느낌을 오가며 솔로를 진행한다.

1마디 Eb음, C음, Ab음으로 하행진행하고 다시 F음에서 상행진행으로 타켓노트인 Ab음으로 위, 아래로 오블리크 모션3으로 감싸 안으며 해결해준다. 두 번째 마디에서 보여준 어프로치 노트인 F음이 세 번째 마디에선 Gb음으로 반음 상행해서 바리에이션 시키며 솔로를 이어간다.



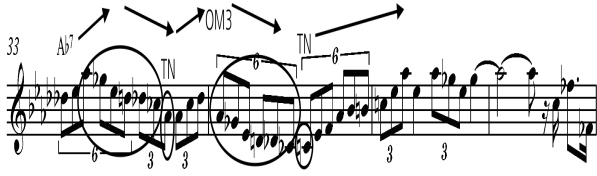
<그림 10> <Don't Give It Up> 솔로 25-28마디

24마디 리듬2를 바리에이션1 되어 25마디 첫 번째와 두 번째 비트의 구성음은 Db음, Ab음, Cb음과 Ab음, Gb음, Eb음으로 순서가 뒤바뀌어 있는 모습을 확인할 수 있다. 25마디 세 번째 비트에 Cb음(3)인 타켓 노트를 향하기 위하여 네이버링 노트사용으로 상, 하행진행으로 감싸 안아주는 형태를 보여준다. 26마디 세 번째 비트부터 시작한 솔로 프레이즈는 Cb음을 b3도로 사용하여 마이너 펜타토닉이 적용되었으며 타켓 노트인 Ab음으로 향하며 프레이즈가 해결되었고 3 번째 비트 엇박에 위치한 A음은 다음 Cb7코드 진행에 b7로 다음 솔로를 미리 암시해준다. 솔로 프레이즈 모션은 하행, 상행이 반복되는 것을 보아 오블리크 모션3인 것을 확인할 수 있다.



<그림 11> <Don't Give It Up> 솔로 29-32마디

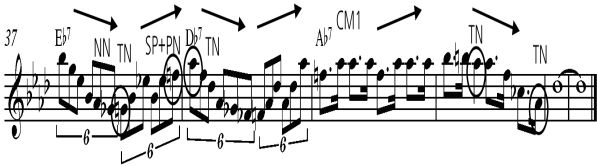
29마디는 8분 음표 강박에 Fb음(11), Cb음(R)음의 사용과 약박자에는 Cb음(R), D음(b3), Gb음(5)음 중 D음 사용으로 Cb 마이너 펜타토닉 구성음을 충족시켜주며 마이너 느낌도 표현해준다. 30마디는 3연음 박자 중 첫 번째 비트에 8분 싹표가 위치하여 싱코페이션 리듬이 적용되었다. 타켓 노트인 Eb음을 2번째 비트 16분 음표 구성음 중 Db음, E음으로 상, 하행으로 네이버링 노트를 적용시키며 연속된 크로매틱 진행으로 상행한다. 31마디 첫 비트 A음(타켓 노트)의 사용과 30마디 Eb음(타켓 노트)의 노트 선택은 2, 7도 가이드톤을 기준으로 솔로 한 것을 알 수 있다. 모션 사용으로는 프레이즈 흐름이 Cb7 원기에 상, 하행이 사용되는 것을 볼 때 오블리크 모션3임을 알 수 있다.



<그림 12> <Don't Give It Up> 솔로 33-36마디

33마디 타켓 노트를 가기위한 음의 배열은 Cb음(b3), Gb음(b7)들의 사용으로 마이너 펜타토닉 프레이즈를 사용하였으며 3번째 비트 타켓 노트 음 Ab음(R)음을 사용으로 마이너에서 메이저로 해결을 해주며 D음(b5)사용으로 블루지한 느낌과 마이너와 메이저 느낌을 동시에 내어주며 다이내믹한 솔로전개를 보여준다.

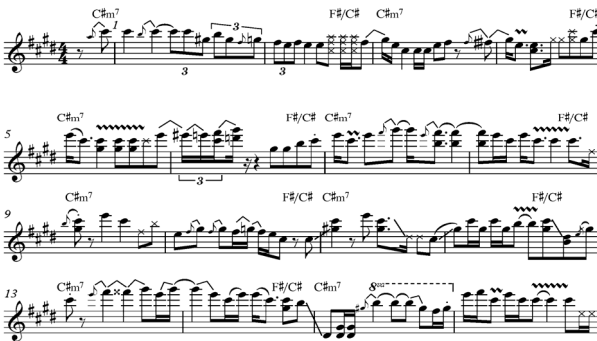
34마디의 솔로전개는 33마디와 비슷한 형태로 연주한다. 타켓 노트만 다르고 33마디에서 똑같은 노트사용을 보여주며 해결한다. 모션 사용으로는 베이스 음의 이동 없이 Ab7 원키에서 솔로가 되어 오블리크 모션3가 적용된다.



<그림 13> <Don't Give It Up> 솔로 37-42마디

37마디 3번째 비트 타켓 노트 G음으로 가기위한 2번째 비트 네이버링 노트 음인 Bb음(5도), Ab(11도), Gb음(b3)으로 부드러운 해결을 해준다. 38마디 1번째 비트 Ab음이 타켓 노트가 되며 37마디 4번째 비트 마지막 F음으로 Db의 3도음인 코드톤을 싱크페이션과 패싱 노트를 사용하였다. 40마디는 3번째와 4번째의 위치한 두 개의 Ab음(타켓 노트)을 두 노트 앞에 똑같이 Cb음(b3)을 앞에 사용하여 Ab 마이너 펜타토닉 스케일을 사용 한 것을 알 수 있다. 멜로디와 베이스의 움직임이 상, 하를 반복 진행되며 다이내믹 레인지가 줄어든다 다시 상승되고 있으며 전체적인 모션은 콘트러리 모션1으로 볼 수 있고 솔로를 끝마친다.

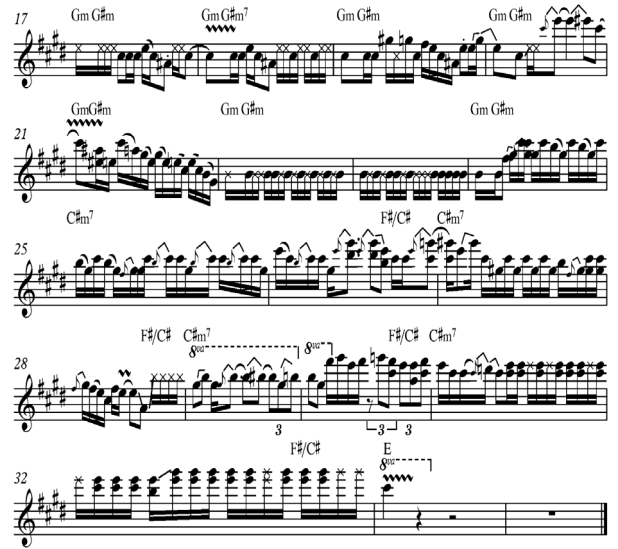
3.3. 스타트 핸더슨 <Dog party> 화성 분석



<그림 14> <Dog party 1-16마디 솔로>

<Dog Party>의 화성진행은 마이너 조의 작품이다. 좀 더 확장된 형태로 본다면 1마디 C# 마이너7 코드의 시작으로 화성 진행은 앞서 형식구조분석에서 언급 한 A파트라 할 수 있는 16마디까지의 한 코드의 반복으로 원코드 화성진행을 적용한 블루스인 것을 알 수 있다.

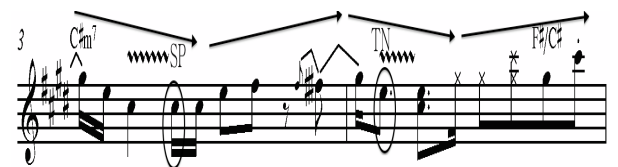
으뜸화음인 C#마이너의 연속된 진행으로 다소 지겨울 수도 있지만 F#/C#화성에서 F# 메이저 구성음은 F#, A#, C#음으로 C#키의 기준으로 F#은 11도, A#은 13도, C#은 1도로 적용되며 이로 인해 Dorian모드와 Jazz Minor모드를 접근으로 볼 수 있다. 1마디부터 16마디를 연주하는 동안 으뜸화음인 C# 마이너 한 키로 연주된다.



<그림 15> <Dog Party> 솔로 17-34

17마디의 솔로는 팔림7화음인 G#마이너7이 적용되었으며 1-16마디까지의 원코드 개념을 다시 사용하여 8마디를 진행하는동안 같은 키로 연주된다. 연속적으로 G#마이너를 사용하여 긴장감 조성을 극대화시킨다. 28마디의 다시 C#마이너가 위치하여 G#마이너 키에 대한 해결은 C#의 바금팔림화음으로 볼 수 있는 코드는 솔로에 적용시키지 않았으므로 바로 1도 C#마이너로 해결된다. 28마디는 다시 C#마이너 키로 32마디까지 원키로 진행되며 마무리를 지어준다. 33마디는 뒤에 나올 새로운 테마의 코드이다.

3.4. 스타트 핸더슨 <Dog Party> 선율(Melody) 구조 분석



<그림 16> <Dog Party> 솔로 3-4마디

솔로 3마디는 16분 음표 G#음, E음으로 시작으로 첫 번째 비트 반 박자에 4분 음표 루트 음인 C#음이 위치하게 된다. 16분 음표와 4분 음표에 합으로 점4분 음표의 길이가 생겨나게 되며 다음 두 번째 비트 반박에 음이 시작하게 되는데 이때 싱코페이션의 효과가 생겨나는 것을 살펴볼 수 있다.

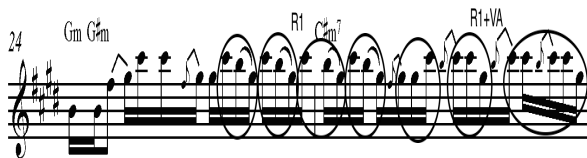
3마디 네 번째 비트는 8분 쉼표 다음 8분 음표 F#음으로 싱코페이션이 형성되며 새로운 프레이즈가 시작된다. 다음 4마디 째 나오는 16분 음표 길이를 가진 G음은 4마디 마지막에 나왔던 F#음을 반음 상향하며 G음을 표현해준다.

4마디에서 첫 비트에 나오는 솔로를 살펴보게 되면 3마디 네 번째 비트에서 시작된 반음 상향한 F#음을 시작해서 16분 음표의 G음이 시작되고 다음 점8분 음표인 타켓 노트(E)음으로 해결되어진다.

두 번째 비트에서 살펴볼 수 있는 것은 뮤트음 처리와 스타카토 표현으로 인해 더욱더 간결한 표현을 보여준다. 두 번째 첫 시작 리듬은 점8분 음표 C#음, E음을 가진 화음으로 시작되는 것을 볼 수 있다. 이후 16음은 뮤트 처리가 되고 세 번째 비트에서도 8분 음표 두 박자가 뮤트 처리가 된다.

다음 네 번째 비트에서는 8분 음표음 중 G#음과 C#음이 연주되어진 것을 살펴볼 수 있는데 마지막 C#음에 스타카토 주법이 들어가며 조금 더 간결하고 날카로운 느낌의 솔로형태를 살펴볼 수 있다.

이번 프레이즈에서도 C#음, E음, F#음을 확인 할 수 있다. 또한 C#마이너 펜타토닉을 기반으로 멜로디와 화음을 가지고 연주한 솔로를 확인 할 수 있다. 프레이즈 모션으로는 오블리크 모션2가 사용되었다.



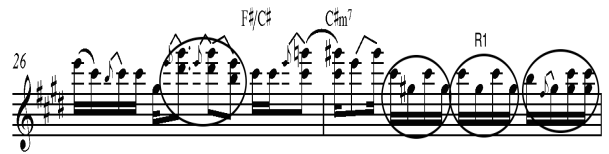
<그림 17> <Dog Party> 솔로 24-25마디

24마디와 25마디를 살펴보게 되면 이번 프레이즈도 22, 23마디와 같이 패턴의 연속적인 리듬을 사용하여 반복적인 느낌으로 솔로를 하였다. 이번 솔로는 이전 마디에서 보여준 리듬 패턴과 달리 멜로디 라인을 반복적으로 사용을 하였다. 첫 비트에서 16분 음표 B음으로 b3도 느낌을 내주었고 8분 음표 F#음에서 G#음으로 온음 상향하여 G# 근음을 내주며 G# 마이너 펜타토닉 스케일의 기반으로 프레이즈 첫 시작을 한다. 두 번째 비트 마지막 음 F#음에서 온음 상향된 G#음에서 앞으로의 나올 패턴솔로의 시작을 하기 전 마이너 펜타토닉을 사용한 블루스릭 중 많이 사용하는 패턴이다. 연속적인 패턴의 리듬적인 아이디어는 2가지 방법으로 연주가 된다.

첫 번째 솔로는 세 번째 비트 16분 음표의 사용하며 비교적 단순한 형태를 보이지만 멜로디 라인 G#음, C#음, B음 3가지음(R1)을 하행진행으로 반복적으로 연주하여 폴리 리듬(Poly Rhythm)¹⁾의 사용을 보여준다. 4/4박자이지만 3개음에 반복적인 사용으로 3/4효과를 주며 25마디 두 번째 첫박자가

지 4개의 패턴으로 프레이즈 느낌이 마무리 된다. 두 번째 솔로 패턴을 살펴보면 앞에 패턴에 계속 된 바리에이션을 해주어 16분 음표 B음에서 C#음으로 상향하고 C#음, G#음 3개음으로 상향 진행되는 폴리리듬을 만들어 낸다.

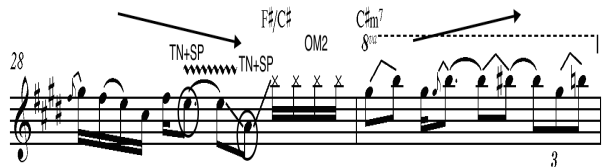
화성적인 아이디어에서 보면 G#기준에서 G#음은 근음, C#음(11도), B음은 b3도로써 G# 마이너 펜타토닉 스케일이 적용되는 것을 알 수 있다. 25마디에서 C#으로 코드 체인지가 되는데 C#음은 근음, G#음 5도로 화성적인 면에선 간단한 화성을 지니고 연주되었지만 리듬적인 면에선 폴리리듬형성에 더욱 초점을 둔 것을 확인할 수 있다.



<그림 18> <Dog Party> 솔로 26-27마디

25~6마디에서 16분 음표 사용과 폴리리듬에 사용에 있어 좀 더 빌드업이 된 솔로를 만드는 과정에 이어 26마디 첫 비트에도 16분 음표 사용을 확인할 수 있다. 16분 음표에 사용된 노트 E음, C#음으로 C# 마이너 펜타토닉 스케일 사용을 알 수 있다. 다음 멜로디 뿐만 아니라 화음을 상향하여 표현함으로써 음에 도약을 더욱 효과적으로 표현을 하였다. 26마디 두 번째 비트에서 확인할 수 있는 화음은 B음과 E음을 시작해 B음은 한음 반 상향한 D음으로써 C#기준에서 b9도 음과 G#음으로 5도 음을 표현해준다. b9도 음이 사용됨으로써 Locrian Scale과 Phrygian Scale중 총 2가지 Mode Scale이 사용가능하지만 곡의 Tonal Key가 Minor key이므로 Phrygian Scale을 사용했다는 것에 대한 가능성이 높다는 것을 알 수 있다. 세 번째 비트에서도 똑같은 노트에 표현으로 Phrygian Scale을 사용한 프레이즈를 볼 수 있다.

27마디에선 리듬적인 아이디어를 살펴보면 16분 음표 사용(R1)으로 빌드 업이 된 극적인 표현을 다시 한번 사용되는 것을 확인할 수 있다.



<그림 19> <Dog Party> 솔로 28-29마디

27마디에서 연주되던 프레이즈를 이어서 28마디의 시작은 16분 음표 G#음, F#음, E음, C#음 사용으로 인해 C# 마이

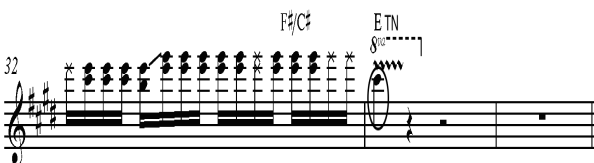
1) 서로 다른 리듬이 부딪치는 교차 리듬은 같은 단위의 박자 내에서 일어날 수도 있지만(예를 들면 2/8박자 대 3/8박자와 같은 경우), 더 강한 효과를 얻기 위해 서로 다른 단위의 박자를 동시에 결합시키기도 한다. 미국의 재즈 음악에서도 많이 볼 수 있으며 록 음악을 포함한 아프리카메리카 음악 현상과도 연관되어 있다.

너 펜타토닉 스케일을 사용한 것을 알 수 있다. 28마디 세 번째 비트와 네 번째 비트에서는 첫 번째 프레이즈의 리듬 배열이 바뀌어 연주되어진 것을 확인할 수 있다. 두 번째 비트는 16분 음표 F#음과 점8분 음표 E음을 사용하여 싱크페이션을 적용되었고 세 번째 비트에 8분 음표 C#음으로 가기 위한 타켓노트와 싱크페이션 사용을 알 수 있다. 한 프레이즈가 마무리 되는 당시 세 번째 비트 마지막음에서 슬라이딩을 사용하여 새로운 프레이즈로 시작된다. 29마디 첫 비트는 8분 음표 G#음에서 한음 반 상행하여 B음을 내어주며 b7음을 강조를 해준다. 솔로의 흐름이 하행에서 상행으로 오블리크 모션2가 사용되었다.



<그림 20> <Dog Party> 솔로 30-31마디

30마디 솔로에서 리듬적인 아이디어를 살펴보면 이전 프레이즈에서 많이 보이던 8분 음표와 16분 음표가 합쳐진 총 점 8분 음표 길이의 음표단단 16분 음표와 8분 음표 그리고 3연음이 사용된 것을 <그림48>에서 확인할 수 있다. 30마디 세 번째 비트에서 사용된 3연음 중 첫 번째 노트는 뮤트가 되어 싱크페이션 리듬형성을 하여 연주가 된다. 화성적인 아이디어로는 두 번째 비트 마지막음 F#음을 타켓으로 보고 G음과 E음을 F#기준 반음 위 음음 아래 관계로 네이버링 노트 사용으로 해결하였다. 세 번째 비트에 C#음을 타켓 노트로 E음(b3도)을 향해 연음으로 사용된 노트는 G음(b5도), C#음과 F#음 화음으로 크로매틱 하행진행하며 해결해주고 31마디 첫 번째 비트 두 번째 음 C#음을 타켓으로 보고 30마디 E음, B음 화음과 F#음, C#음 화음 31마디 첫 번째 비트 E까지 연속적인 크로매틱 진행과 네이버링 노트를 사용하였다. 솔로에 사용된 음의 성질을 살펴보면 30마디 세 번째와 네 번째 비트에 나온 엇박에 b5도 G음인 블루노트를 사용하며 블루지한 느낌과 불안정한 느낌이 형성되는 솔로라인 그리고 마지막 해결은 코드톤이나 루트음인 C#음으로 마무리가 된다.



<그림 21> <Dog Party> 솔로 32-34마디

32마디 솔로는 C#음, E#음 화음과 E음, G#음 화음을 사용하여 마이너 화성(1도, b3도, 5)을 가진 화성으로 솔로를 한다. 리듬적인 아이디어로는 4비트 모두 16분 음표사용으로 솔로의 마지막을 더욱 고조시키며 33마디 타켓 노트인 C#음으로 해결해준다.

4. 결론

본 논문에서는 두 곡 모두 블루스 기반으로 연주된 래리 칼튼의 <Don't Give It Up>과 스캇 핸더슨의 <Dog Party>의 분석을 통해 블루스 음악이 어떻게 전개되었는지 알아보았다. 작품 분석하기 전 기초개념인 블루스의 발생과 특징을 알아보았다.

즉흥적으로 연주됨에 따라 즉흥연주에 관한 발생과 특징을 알아보았다. 보다 단순한 코드 진행에 솔로가 진행됨에 따라 베이스음의 변화보다는 멜로디 선율의 움직임이 큼으로 수평적 움직임에 대한 분석과 각종 대리화음에 대한 선율 움직임을 파악하였다. 화성의 진행과 움직임을 이해하고 리하모니제이션을 이해하는 데에 있어 보다 쉽게 파악할 수 있었다.

지금까지의 분석결과 두 곡 모두 블루스에 영향을 받은 경향을 보여주었으며, 특히 특징으로 반복적이고 단순한 리듬, 단순한 화성을 재즈의 특징인 다양한 스케일 접근방식과 유동적인 리듬사용을 융합시켜 만든 본인들의 음악이 이후 블루스 음악에 많은 영향력을 끼치며 중요한 인물들로 남게 되었다.

이와 같이 첫 솔로 앨범에 기초하여 블루스 기반을 가지고 음악을 하는 기타리스트로서 처음 시작을 어떠한 해석으로 하였는지 알 수 있었고 펜타토닉 스케일 사용에 다양한 시각으로 해석하며 새로운 패턴들을 만들어 내었고 리듬 활용 면에서는 싱크페이션과 3연음을 자주 사용한 것을 알 수 있다.

이런 점에서 이 연구는 블루스 음악의 즉흥연주에 대한 심층적인 분석을 시도하여 곡에 대한 이해와 적용의 범위를 넓히고 연주 기법 특징을 밝혔다는 점에서 의의가 있다.

참고문헌

- 김대승. (2011). 펜타토닉스케일을 이용한 블루노트의 적용, *한국신학기술학회*.
- 김지은. (2012). 에릭 클랩튼 초기 블루스 락의 확립과정에 관한 연구 분석, *상명대학교 석사학위논문*.
- 전재국. (2001). *DICTIONARY OF MUSIC*, 음악세계.
- John Szwed. (2011). *재즈 오디세이*, 서정협 역, 바세.
- Sidney Finkelstein. (2011). *재즈 삶과 소통의 음악*, 예술.

국내외 미세먼지 정책 동향 분석 및 시사점 고찰

강 상 준¹⁾ · 김 진 오^{2)†}

¹⁾국립강릉원주대학교 도시계획부동산학과 교수, ²⁾경희대학교 환경조경디자인학과 교수

Fine dust policy trends and implications

Kang, Sangjun¹⁾ · Kim, Jin-Oh^{2)†}

¹⁾Professor, Dept. of Urban Planning and Real Estate, Gangneung-Wonju National University

²⁾Professor, Dept. of Landscape Architecture, Kyung Hee University

접수일 : 2020년 07월 10일/ 수정일 : 2020년 07월 16일/ 게재확정일 : 2020년 08월 05일

목차

1. 서론
 2. 국내외 대기오염 관련 주요 정책 변화
 - 2.1. 국내 주요 정책 동향
 - 2.2. 해외 주요 정책 동향
 3. 미세먼지와 강원 영동도시
 - 3.1. 미세먼지와 도시계획
 - 3.2. 미세먼지 대응을 위한 강릉 브랜드 전략
 4. 결론
- 참고문헌

초록

대기오염 심화에 따른 미세먼지 확산 문제가 핵심적 환경문제로 대두된 가운데, 정부는 최근 이와 연계된 다양한 대기오염 저감 정책을 발표해 오고 있다. 본 연구는 최근 정부가 발표한 다양한 미세먼지 대응 관련 정책과 해외 정부의 정책 대응 사례를 고찰하고 이를 바탕으로 강원도 강릉 지역의 미세먼지 대응현황 및 사회경제적 측면에서의 효과적 대응방안에 대해 논의하고자 한다. 미세먼지는 강원 영동지역의 청정환경 이미지 제고에 매우 유효한 이슈이며, 특히 강릉지역의 경우 미세먼지와 관련한 지역 브랜드 발굴 및 지역관광산업과 연계시키기 위해 산학연 협력을 통한 다양한 지역성장 프로젝트 수립·실천이 필요하다. 이는 지역업체들의 성장동력 향상에 기여하고 향후 공유 또는

나눔 등 다양한 사회적 이슈와 접목하여 영동지역의 제품 브랜드 제고에 큰 도움이 될 것으로 기대된다. 본 연구는 국내외의 최근 미세먼지 관련 정책 동향을 이해하고 지방정부 차원의 시범적 대응 및 관광 등의 활성화와 연계한 대응방안을 모색하는데 도움이 될 것으로 기대된다.

Abstract

Under the serious circumstance of fine dust spread caused by air pollution, South Korean government prepares a variety of policies regarding air pollution reduction. This study examines the recent air pollution reduction policies particularly related to PM10 in national and international levels, and discusses how Gangneung City is responding to air pollution problems. Fine dust is an important issue for Gangneung City to enhance clean image of the city, and it is necessary to establish brand images and to connect with local tourism industry through collaboration with the key stakeholders. This is also helpful for boosting the local tourism and industry. We expect that the study will be helpful for understanding how a local government makes efforts to reduce air pollution in collaboration with a local college and to relate the issues to local tourism promotion.

Keywords: 도시계획(City planning), 미세먼지(Fine dust), 대기오염(Air pollution), 환경관리(Environmental management)

[†]Corresponding author; Kim, Jin-Oh,
jokim@khu.ac.kr

1. 서론

미세먼지가 한국은 물론 글로벌한 환경 문제로 부각된 가운데 정부는 국민건강 및 안전 차원에서 기존의 배출원 규제 차원의 대기오염 관리 정책에 다양한 변화를 시도하며 보다 적극적인 대응에 주력하고 있다. 본 연구는 최근 정부가 발표한 다양한 미세먼지 대응 관련 정책과 해외 정부의 정책 대응 사례를 고찰하고 이를 바탕으로 강원도 강릉 지역의 미세먼지 대응현황 및 사회경제적 측면에서의 효과적 대응방안에 대해 논의하고자 한다. 본 연구는 국내외의 최근 미세먼지 관련 정책 동향을 이해하고 지방정부 차원의 시범적 대응 및 관광 등의 활성화와 연계한 대응방안을 모색하는데 도움이 될 것으로 기대된다.

2. 국내외 대기오염 관련 주요 정책 변화

대기오염 심화에 따른 미세먼지 확산 문제가 핵심적 환경문제로 대두된 가운데, 정부는 최근 이와 연계된 다양한 대기오염 저감 정책을 발표해 오고 있다. 정부는 우선 조기폐차 보조금 지급 정책의 일환으로 3.5톤 미만 배출가스 5등급 경유차량을 조기폐차 한 후 경유차를 제외한 신차를 구매할 경우에 추가 인센티브 지급하기로 했으며 조기폐차시 70%(1단계)의 보조금을 지급하고, 정해진 기간 내에 경유차 외에 저공해 신차를 구매할 경우 30%(2단계)를 추가 지급하기로 했다. 또한 사업장 대기오염물질 배출허용기준 강화를 위해 11종의 일반대기오염물질 중 먼지 등 10종의 배출기준을 이전보다 평균 30% 상향했으며 ‘크롬 및 그 화합물’ 등 13종의 특정대기유해물질 배출기준을 이전 기준보다 평균 33% 강화하기로 했다. 대기오염물질 배출사업장이 배출하는 질소산화물에 대해서는 초과 부과금(배출허용기준을 초과하여 오염물질을 배출할 때 부과)과 기본부과금(배출허용기준 이내로 배출되는 오염물질에 부과)을 각각 부과하기로 했으며 2020년에는 사업장의 반기별 평균 배출농도가 배출허용기준 수치의 70% 이상일 경우에만 1kg 당 1,490원을 부과하고 향후 단계적으로 강화하기로 했다. 경유차에 대한 질소산화물 배출허용기준 강화의 일환으로 총중량 3.5톤 미만 중소형 경유차의 실도로 질소산화물 배출기준을 유럽연합과 동일하게 강화하기로 했다(실내 인종모드 배출 허용기준 0.08g/km의 1.43배 0.114g/km). 외항 선박에 사용되는 연료유의 황함량 기준 강화되는데, 정부는 국제항해에 종사하는 선박(외항선)에 적용되는 선박 연료유의 황 함량 기준을 현행 최대 3.5%에서 0.5%로 강화하기로 했다. 노후건설기계 사용 또한 서울과 인천, 경기도 지역내 100억원 이상의 관급 공사장의 경우 노후건설기계³⁾의 사용이 제한된다. 2020년부터 환경부는 미세먼지 관련 국내외 정책 동향을

답은 주간 소식지 '푸른 하늘을 위한 모두의 발걸음'을 발간하고, 그동안 주요 미세먼지와 관련된 정책 정보를 보도자료, 영상, 소책자 등을 통해 제공하고 있다.

2.1. 국내 주요정책 동향

정부는 미세먼지 고농도 시기인 지난해 12월부터 올해 3월까지 '미세먼지 계절관리제' 시행으로 평상시 보다 강화된 미세먼지 저감조치를 시행하기로 했으며 연중 미세먼지 평균 농도 저감을 위한 상시 대책도 함께 추진 중이다. 또한, 미세먼지 관리 종합계획(2020~2024)의 법정계획 수립을 통해 향후 5년간 미세먼지 저감 및 관리 정책방향과 추진과제를 제시하면서 별도 행정계획이었던 기존 대책에 비해 보다 강력한 국가 및 행정기관의 구속력이 발생하게 되었다. 미세먼지 관리 종합계획의 대상지역은 전국으로, 계획에 포함된 주요 사업은 지역별 오염수준, 배출량 및 배출원 구성 등을 고려하여 추진할 계획이다. 정부는 이 계획을 통해 잠정적인 지역별 농도저감 목표를 제시할 예정이며 관리 물질은 초미세먼지(PM2.5), 황산화물(SOx), 질소산화물(NOx), 휘발성 유기화합물(VOCs), 암모니아(NH3) 등에 초점을 맞춘다는 구상이다. 미세먼지 관리 종합계획은 미세먼지 직접 배출 감축목표와 함께 2차 미세먼지 생성에 기여하는 물질별 감축목표도 병행하여 제시하고 있으며 초미세먼지 2차 생성은 대기 중 성분비, 기상 여건 등에 따라 다르므로 2차 생성 기여 물질별 감축 목표 제시로 전환한다는 방침이다.

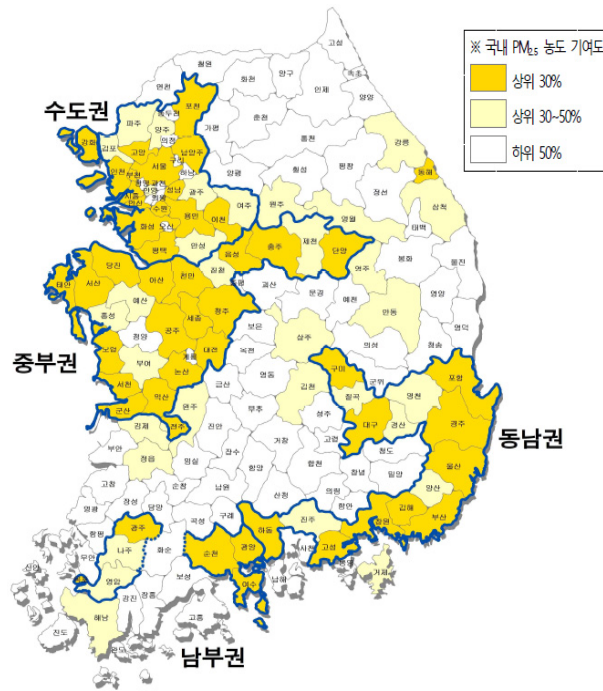
미세먼지 관리 종합계획은 미세먼지 대응에 관한 최신·최상위 종합계획으로 「제2차 대기환경개선 종합계획(‘16~’25)」 등을 고려하여 수립하였다. 본 계획은 '19년 3월 배출량 기준년도와 계획기간 등 종합계획 수립 기준사항이 마련된 후, 미특위 분과별 회의와 민간위원 전체회의(총 4회)를 거쳐 종합계획 초안('19.9월)과 종합계획 수정안('19.10), 그리고 관계부처 합동 초안이 확정되었으며 이후 지자체와 전문가 의견수렴 및 미세먼지특별대책위원회 심의를 통해 최종 확정되었다.

미세먼지 관리 종합계획의 분야별 추진과제는 모두 5가지로 국내 배출량 감축, 국민건강 보호, 국제 공동대응, 정책기반 강화, 소통·홍보에 중점을 두고 있다. 첫 번째 분야인 국내 배출량 감축은 모두 5가지 부문으로 시행하며 우선 산업부문에서는 (1) 불법행위 원천 차단 및 감축 정책의 현장 이행력 제고를 위해 현 제도 및 관리체계의 전면 재정비, (2) 대기관리권역 확대, 배출허용기준 강화 등 배출규제는 강화하되, 방지시설 설치비 지원 등 사업장 부담 경감 방안도 적극 발굴 이행한다는 계획이다. 특히 본 계획에서는 조기폐차 물량 확대 등으로 노후경유차를 조속 퇴출하는 한편, 신규 경유차는 억제하고 저공해차 보급 확대 적극 추진한다는 구상이다. 비도로 수송부문에서는 타 부문에 비해 투자지원이 부족하여 관리가 미흡했던 선박·항만·건설기계 등에 대해 적극적인 감축조치를 추진할 예정이며 발전부문에서는 사업장 수 대비 배출량이 높은 발전부문에 대한 집중적인 감축조치로 에너지 사용의 탈미세먼지를 추진할 계획이다. 농업 및 생활부문에서는 소규모 배출원으로 관리가 어려운 농업 및 농촌 생활부문

3) 노후건설기계란 대기환경보전법 시행규칙 별표 17 제2호가목부터 라목까지에 따른 배출허용기준을 적용받아 제작된 덤프트럭, 콘크리트 펌프 또는 콘크리트믹서트럭과 별표 17 제4호가목의 배출허용기준을 적용받아 제작되었거나 2003년 12월 31일 이전에 제작된 지게차 또는 굴착기 등을 지칭한다.

에 대한 다각적 감축조치가 필요하며 영농 폐기물부산물, 축산 암모니아, 도시내 소규모 배출원 관리 강화에 주력할 방침이다. 국민건강 보호 측면에서는 고농도 발생시 재난대응 연계 비상저감조치 강화, 고농도 발생 억제를 위한 계절관리제 시행 등을 추진할 예정이다. 또한 상시 국민 건강 보호를 위한 인프라 확대와 실내 공기질 관리 개선 및 홍보·교육을 실시하고 철저한 이행점검으로 국민 안심 도모를 추진한다는 구상이다.

국제 공동대응 측면에서는 대기오염물질 월경 이동에 대한 공동연구 등 오염원 원인규명 및 실증적 저감 기여 방안 모색을 위한 정부간 협력참여 제도화와 미세먼지 공동대응 인식 확산 등 다자 차원의 협력을 보다 강화해 나갈 수 있는 국제적 공조 여건을 조성할 계획이다. 정책기반 강화 측면에서는 과학적 근거에 기반한 미세먼지 원인 파악을 통해 합리적 정책수립지원 및 효율적인 정책 이행방안 마련, 정책 신뢰도 향상을 위한 측정·예보 고도화 및 배출량 통계 개선 등 지속적인 미세먼지 대응을 위한 R&D 지원을 강화할 계획이다. 소통 및 홍보 측면에서는 전략적 홍보대상 설정 및 맞춤형 홍보, 미세먼지 교육·홍보 강화를 통해 미세먼지에 대한 막연한 불안감 해소 및 올바른 대응 유도, 국민 참여·양방향 소통 확대를 통해 정책 집행의 실행력을 제고한다는 구상이다. 정부는 이번 종합계획 이행을 위해 '20년부터 '24년까지 총 20.2조원을 투입할 예정이며 이를 통해 목표연도('24년)의 연간 조기 사망자 수가 약 2.4만명 감소될 것으로 전망하고 있다.



<그림 1> 대기관리권역 설정(안) (종합계획 p36에서 발췌)

2.2. 해외 주요정책 동향

중국 생태환경부는 2020년 대기정책 방향을 제시하며 폐기물 소각 발전소의 실시간 모니터링 강화하기로 했는데, 특히 폐

기물 소각 발전소에서 발생하는 입자성 물질과 질소산화물, 이산화황, 염화수소, 일산화탄소의 농도를 공개하도록 규정했다('20.1.1부터 시행). 이에 따라 현재 중국 전역의 폐기물 소각 발전소에는 자동측정설비 설치 및 생태환경부와 연동한 발전소 입구 디스플레이를 통해 배출량 확인이 가능하게 되었다('17년 시행 이후 현재 총 401개 소각장과 연동). 또한 중국 생태환경부는 미세먼지 저감을 위한 '맞춤형 대응방안' 마련을 위해 중국 전역을 대상으로 중점지역, 중점업종, 중점문제 등으로 분류하여 보다 체계적 해결방안을 모색하고 있다.



<그림 2> 중국 미세먼지 관리 중점지역

중점지역에는 징진지 및 주변 지역 2+26도시, 분위평원 주변 11개 도시, 장강삼각주가 해당되며 중점업종에는 철강, 유색, 화력발전, 코크스, 주조 등이 해당된다. 또한 중점문제란 추동계 오염, 경유화물차, 휘발성 유기물질 관리 등을 의미한다. 중국에서는 2019년부터 환경분야에 대한 재정 투입 확대하기로 했다. 이에 따라 황색표지차량(자동차 배출가스 기준 미달 차량) 퇴출에 최대 5400위안(한화 약89만원) 보조금을, 그리고 석탄난방 대신 가스난방 사용 주민에게 설비 보조금 약 1000위안(한화 약16만원) 및 가스사용 보조금은 m³당 1위안 지급하기로 했다. 석탄난방 대신 전기난방 사용 주민에게는 보조금 최대 7400위안(한화 약122만원)을 지급하고 단계별 전력단가는(한국의 누진세와 유사) 미적용한다는 방침이다. 이외에도 친환경기업에 대한 소득세 15% 감면 혜택과 20년 국가녹색발전기금 설립을 추진할 예정이다. 또한, 대기질 개선 효과가 미미한 지역에 대한 관리·감독을 강화하기 위해 비중점지역 도시 지원 강화 및 중오염(고농도: 초미세먼지(PM2.5) 농도 150 μ g/m³ 이상) 지역 날씨 대응 역량 강화, 그리고 기업 성과 등급제 강화 등도 시행하고 있다.

중국 산둥성 지닝시(濟寧市)의 경우 대기질의 효과적 관리를 위해 빅데이터 분석과 '온라인+환경보호' 모델 구축 등 새로운 모델을 구축하여 대응하고 있다. 온라인으로는 대기질 자동관

측소(156개소), 자동측정망(175개), PM10 관측(998개 지점), 영상설비(10,956개) 등을 이용하여 지닝시 전체의 대기질 및 오염원 배출에 대한 실시간 관측과 동태를 분석하며, 오프라인으로는 마을별 환경관리소(총 178개) 운영과 전문 순시원(918명) 활동 등을 통해 시 전역에 대한 통합적 관리 시스템을 구축하여 운영하고 있다. 주요 오염방지 정책으로는 공사장의 철거와 건설, 도로 등 시공 현장 CCTV 설치와 미세먼지(PM10) 온라인 모니터링을 병행하고 있으며 건축현장 402 곳에 미세먼지(PM10) 측정망 설치 및 관리원 481명이 매일 순찰하도록 하고 있다. 또한 미세먼지 악화의 대중적 인식확대를 위해 지닝시 주요 도로를 대상으로 베이징시 환경과학원에 위탁하여 2주에 한번씩 각 도로들의 미세먼지 측정결과 및 순위를 공개하고 있다. 탄광퇴적장에서는 분무설비 완비를 필수조건으로 규정하고 먼지 발생을 근본적으로 막기 위해 퇴적장 전체를 폐쇄식으로 개조하기로 했다.

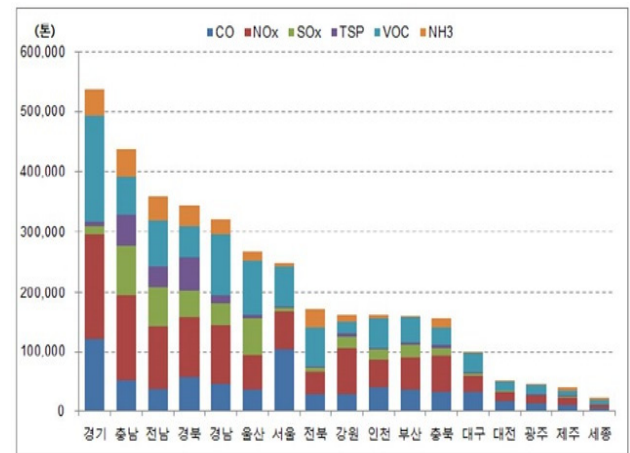
3. 미세먼지와 강원 영동도시

3.1. 미세먼지와 도시계획

2018년 미국 예일대와 컬럼비아대가 공동 조사 발표한 환경성과지수(Environmental Performance Index)에 따르면 한국의 미세먼지 초과일수는 세계 180개국 중 169위, 미세먼지 노출일수는 174위(EPI 2019)를 기록하고 있다. 또한, 2017년 한국의 연평균 미세먼지 농도는 $25\mu\text{g}/\text{m}^3$ 으로 이는 경제개발협력기구(OECD) 가운데 가장 높은 수치이며 아프리카국을 제외한 주요 국가들중에서는 인도($90.2\mu\text{g}/\text{m}^3$), 중국($53.5\mu\text{g}/\text{m}^3$) 다음으로 가장 높은 실정이다. 우리나라 정부는 2016년 관계부처 합동으로 『미세먼지 관리 특별대책』을 수립 추진하였으며 2019년 2월 『미세먼지특별법』을 시행, 고농도 미세먼지 비상저감조치를 위한 법적근거를 마련하는 등 범국가적인 노력을 기울이고 있다. 그럼에도 불구하고 지금까지 우리나라 대기오염 정책의 기초는 배출량 규제 등 도시지역 오염원 관리에 집중되고 있으며, 대기환경에 장기적으로 영향을 미치는 토지이용 및 도시개발 패턴을 고려한 공간계획을 제대로 반영하지 못하고 있는 실정이다(김희재 외 2014; 오규식 외 2007; 오규식 외 2005). 경기도의 경우 오염시설이 집중된 산업단지나 도심지보다 비도시 지역인 포천시와 동두천시, 양주시 등 수도권 대기특별관리권역에 속하지 않은 교외지역에서 오히려 미세먼지 농도가 종종 높게 나타나고 있다(김동영 2012). 물론, 이들 지역에서 관리 통제가 되지 않는 소규모 공장 또는 불법소각 등의 문제도 간과할 수는 없지만, 미세먼지의 분포가 오염 배출원 뿐만 아니라 지형과 기상 등 자연적 환경과 더불어 토지의 이용과 개발방식, 녹지분포 등 도시형태적 요인과의 복합적 작용에 의해 결정될 수 있으므로, 다양한 상관관계를 규명하기 위한 융복합적 연구의 필요성이 지속적으로 제기되고 있다(McCarty et al., 2015; Liu et al., 2018; 김희재 외 2014).

	CURRENT RANK	CURRENT SCORE	BASELINE RANK	BASELINE SCORE
Air Quality	119	61.19	82	67.86
Household Solid Fuels	1	100.00	1	100.00
PM2.5 Exposure	174	30.21	173	42.71
PM2.5 Exceedance	169	40.43	173	50.15

〈그림 3〉 2018 한국의 대기환경(미세먼지) 점수와 순위(EPI, <https://epi.envirocenter.yale.edu>)



〈그림 4〉 지역별 대기오염물질 배출량 (2013)

3.2. 미세먼지 대응을 위한 강릉 브랜드전략

최근 ‘피미족’들이 미세먼지의 습격을 피해 지리적으로 미세먼지로부터 안전한 곳에 위치한 청정도시 강릉시에 모여드는 추세이다. 2019년 기준 강릉시(옥천동)의 미세먼지 농도 수치는 서울시(평균값)보다 낮은 날이 28일 중에 4일을 기록하고 있는데 (에어코리아, 시도별 대기정보 PM10), 이는 미세먼지가 높은 백두대간에 막혀 넘어오기 어려운데다 동해안에는 연중 내내 깨끗한 동풍이 불면서 미세먼지의 농도를 현저히 낮추는 효과에 기인한 것으로 추정된다. 특히, 최근에는 미세먼지를 피해서 여행을 가는 ‘피미 여행’의 이름으로 도심 공해에 지친 시민들이 청정지역을 찾아서 이사하는 트렌드가 나타나면서 강릉을 찾는 발걸음이 점차 늘어나는 추세이다. 따라서 강릉에서는 ‘피미족’들을 위한 장기적인 혜택 제공으로 미세먼지로부터 안전한 청정도시 이미지 구축과 ‘피미 여행’의 메카로 선점하는 절호의 기회이기도 하다. 이를 위해 강릉시는 ‘피미 여행’을 오는 여행객들에게 숙박시설 할인혜택 제공과 주요 관광지 무료셔틀 운행, 피미 굿즈 판매 등 여행객들을 위한 다양한 지원 방안을 모색하고 있다. 특히, 자녀들의

건강을 위해 이사하는 부모들을 위한 학비 감면 대책, 건강한 노후생활을 위해 이사한 노년층들을 위한 공기 청정기 무료 보급 등 강릉에 정착하는 이주민들을 위한 다양한 혜택 마련이 필요하다.

교통 측면에서는 ‘기간제 시내버스 무료화’, ‘셔틀 버스 운행’과 같은 강릉시 대중교통 서비스 시행을 통해 관광객을 유도하고 미세먼지를 저감하는 일석이조의 효과를 낼 수 있다. 또한, 강릉시는 경유차에서 비롯되는 미세먼지 저감을 위해 매년 ‘노후 경유 차량 조기폐차사업’을 시행하고 있으며, 평창동계 올림픽 당시 원활한 올림픽 진행과 미세먼지를 위해 도입한 ‘2018 차량 2부제’를 지속적으로 추진한다는 구상이다. 경유 차량 규제의 경우 시민들의 생계에 직접적인 영향을 줄 수 있는 제도인 만큼 경유 차량 폐차 지원 대상자 선정에 대해 선착순, 연식 순이 아닌 서류심사, 정확한 소득분위 산정 등과 같은 객관적이고 명확한 선정 기준을 마련할 예정이다.



〈그림 5〉 2019년 리서치팀 AIR 주관 ‘피미프로젝트’ 행사 시 자체 제작한 ‘피미굿즈’: 가그린, 미세먼지 차단 스프레이, 눈 세척제, 마스크, 강릉 내 할인 쿠폰 등이 포함된 패키지 물품

카셰어링은 시간 단위로 차량을 렌탈할 수 있는 서비스 특성상 사회, 경제, 환경 등 다방면에서 활용성이 높아 대학생과 젊은 층의 이용에 힘입어 성장세가 급증하고 있다. 이에 따라 강릉시 미세먼지 문제에 대한 대책과 공유경제를 연계하여 강릉시에서 자체적으로 시행하는 카셰어링 서비스 등의 새로운 제도 도입이 필요하다. 기존에 시행되던 공유차량이 LPG 또는 경유 차량 위주의 공급이었다면 강릉시의 경우 전기차량을 우선적으로 빌려주는 서비스 도입이 필요하다. 차량 규제를 통해 미세먼지를 절감하는 제도는 시민의 생계와 삶에 직접적으로 연관되므로 공유경제를 기반으로 한 현실적인 제도가 필요한 시점이다.

강릉을 찾는 피미 여행객들에게 숙박시설 할인혜택 제공과 주요 관광지 무료셔틀 운행, 피미 굿즈 판매 등 단기 여행객들을 위한 독자적인 방안 모색이 필요하다. 특히, 미세먼지가 심한날 사용할 수 있도록 눈코세척제, 마스크, 구강 청결제, 미세먼지 차단스프레이로 구성된 피미굿즈는 강릉시에서 자체적으로 시범사업을 시행한다면 차별화된 ‘피미여행자’ 이미지 선점에 크게 기여할 것으로 기대된다.

4. 결론

지금껏 도시분야에서도 토지이용과 대기오염에 관한 상관성에 대한 연구가 일부 진행되었으며 도시공간 측면에서는 도시공간의 구조적 특성 즉 밀집성, 도시내 불투수층 면적의 확대가 PM2.5의 악화와 상관성이 있는 것으로 분석되었다(Wang et al., 2017). Larkin et al.(2016)는 동아시아 830개 도시들에 대한 10년간의 대기오염 분포 분석을 통해 도시의 공간구조적 특성과 도시내 대기오염 물질 특히 PM2.5와 NO2 분포와의 밀접한 연관성을 도출했으며 이를 통해 미세먼지의 확산을 방지하기 위한 도시디자인과 토지이용 정책의 중요성을 강조했다. 하지만 이러한 도시분야에서의 연구는 미세먼지에 초점을 맞추기 보다는 대부분 대기오염 물질 전반에 걸친 측정망 자료와 대기오염 지수를 활용한 공간통계에 치우쳐 있으며, 미세먼지 확산모델링을 통한 시계열적 토지이용 변화와 미세먼지 확산의 상관성에 대한 실증적 연구는 매우 부족한 실정이다. 특히 토지이용(land use)과 토지피복(land cover)의 변화는 대기환경에 영향을 미치는 매우 중요한 요소로 인식되고 있으며 최근 들어 중국, 미국, 유럽 등 많은 국가들이 토지이용과 대기환경의 연계성 및 대응방안에 대해 다양한 연구(Liu et al. 2018; Mou et al. 2018; McCarty and Kaza 2015; Sun et al. 2016)를 수행하고 있다. 우리나라도 그동안 도시공간 구조와 대기오염에 대한 연구가 일부 진행되었으나, 대기 오염물질의 경우 주로 NO2, SO2, CO 등에 초점을 맞추어 왔으며 용도지역과 에너지 이용, 건축물 중심의 도시개발 밀도 측면에서 일부 연구가 진행되었다(유희선 외 2016; 오규식 외 2005). 하지만 도시공간 구성요소들의 변수를 이용한 미세먼지 모델링의 접목은 도시분야에서 최근 이슈가 되고 있는 도시공간 구성요소와 개발패턴 등 도시형태 관련 인자들이 미세먼지 확산에 어떤 영향을 미치는가에 대한 연구는 매우 부족한 실정이다. 미세먼지는 강원 영동지역의 청정환경 이미지 제고에 매우 유효한 이슈로 산학연 협력을 통한 다양한 지역성장 프로젝트 수립·실천이 필요하다. 강릉에서는 2020년 1월 미세먼지 브랜드전략 및 피미굿즈 프로젝트를 진행했으며 강릉과학산업진흥원은 국립강릉원주대학교 도시계획부동산학과 학술동아리팀 AIR(Another view point of urban Research)와 함께 강릉지역을 찾는 관광객들을 대상으로 ‘피미족 프로젝트(미세먼지를 피해 미세먼지 청정지역으로 떠나는 사람들이라는 의미)’를 진행하기도 했다. 이 프로젝트의 궁극적 목적은 미세먼지 이슈를 활용하여 강릉지역 브랜드 확립 및 신성장동력의 발굴을 위한 것으로 KTX 강릉역을 찾는 관광객들에게 미세먼지와 관련하여 강릉지역에서 생산되는 물품과 지역관광산업 물품을 담아 제작한 ‘피미굿즈’ 배포하였다. 또한 미세먼지 차단 제품을 생산하는 강릉지역업체들의 제품을 홍보물품으로 사용함으로써 지역업체들의 성장동력 향상에 기여하기도 했으며 이는 향후 공유 또는 나눔 등 다양한 사회적 이슈와 접목하여 영동지역의 제품 브랜드 제고에 큰 도움이 될 것으로 기대된다.

참고문헌

- 김동영 (2012). 경기도 교외지역의 미세먼지 특징 분석 및 관리 방안. *경기연구원*
- 김용표 (2017). 초미세먼지 문제 해결을 위한 연구 및 정책 방향. *Journal of Korean Society for Atmospheric Environment* 33(3): 191-204
- 김희재, 전명진 (2014). 도시특성과 대기오염 수준과의 관계 연구. *국토계획* 49(7): 151-167
- 오규식, 정희범 (2007). 도시의 개발밀도 변화가 대기오염에 미치는 영향. *대한국토도시계획학회지* 42(5): 197-210
- 유희선, 이창수 (2016). 산업단지 주변의 PM-10 확산특성을 고려한 주거계획기준 연구. *대한국토도시계획학회지* 51(6): 153-168
- 이수형 (2018). 9.26 미세먼지 관리 종합대책발표 후 보건분야의 연구 및 적응 대책 방향. *보건복지 ISSUE & FOCUS* 346호. 한국보건사회연구원
- 이원도, 원종서, 조창현 (2011). 대기오염지수와 도시공간구조 특성에 관한 연구: 서울시 토지이용과 교통자료를 바탕으로. *한국경제지리학회지* 14(2): 143-156
- Han, L., Zhou, W. and Li, W. (2018). Growing Urbanization and the Impact on Fine Particulate Matter(PM2.5) Dynamics. *Sustainability* (doi:10.3390/su10061696)
- Hongbin Liu and ChangKyoo Yoo (2016). A Robust Localized Soft Sensor for Particulate Matter Modeling in Seoul Metro Systems, *Journal of Hazardous Material* 305(3): 209-218
- Jorge Loy-Benitez, Paulina Vilela, Qian Li, ChangKyoo Yoo (2019). Sequential prediction of quantitative health risk assessment for fine particulate matter in an underground facility using deep recurrent neural networks, *Ecotoxicology and Environmental Safety* 169(2): 316-324
- Larkin, A., Donkelaar, A., Geddes, J., Martin, R., and Hystad, P. (2016). Relationships between changes in urban characteristics and air quality in east Asia from 2000 to 2010. *Environmental Science & Technology*, 50, 17: 9142-9149
- Liu, Y., Wu, J., Yu, D. and Ma, Q. (2018). The relationship between urban form and air pollution depends on seasonality and size. *Environmental Science and Pollution Research* 25: 15554-15567
- McCarty, J. and Kaza, N. (2015). Urban form and air quality in the United States. *Landscape and Urban Planning* 139: 168-179
- Mou, Y., Song, Y., Xu, Q., He, Q. and Hu, A. (2018). Influence of Urban-Growth Pattern on Air Quality in China: A Study of 338 Cities. *International Journal of Environmental Research and Public Health* (doi:10.3390/ijerph15091805)
- Pouya Ifaei, Abdolreza Karbassi, Seungchul Lee (2017). ChangKyoo Yoo, A renewable energies-assisted sustainable development plan using techno-econo-socio-environmental multivariate analysis and big data, *Energy Conversion and Management*. 153(12): 257-277
- Qian Li, Minjeong Kim, Ying Liu, ChangKyoo Yoo (2018). Quantitative assessment of human health risks induced by vehicle exhaust polycyclic aromatic hydrocarbons at Zhengzhou via multimedia fugacity models with cancer risk assessment, *Science of the Total Environment*, 618: 430-438
- Sun, L., Wei, J., Duan, D., Guo, Y., Yang, D., Jia, C., Mi, X. (2016). Impact of Land-Use and Land-Cover Change on urban air quality in representative cities of China. *Journal of Atmospheric and Solar-Terrestrial Physics* 142: 43-54
- Usman Safder, KiJeon Nam, Dongwoo Kim, SungKu Heo, ChangKyoo Yoo (2019). A real time QSAR-driven toxicity evaluation and monitoring of iron containing fine particulate matters in indoor subway stations, *Ecotoxicology and Environmental Safety* 169(1): 361-369
- Wang, GL, Yang, K. and Yang, Y. (2017). The spatio-temporal variation of PM2.5 pollution and its correlation with the impervious surface expansion, *China Environmental Science* 37.7, 50(17): 9142-9149
- Washington State Department of Ecology (2013). Focus on Linking Land Use, Air Quality, and Transportation Planning (<https://fortress.wa.gov/ecy/publications/documents/0302013.pdf>)
- Yale University and Columbia University (2018). Environmental Performance Index (<https://epi.ehponline.org/>)

지역의 성장거점 육성을 위한 관광지 활성화 방안에 관한 연구 -진안군 마이산 일대를 중심으로-

최유나¹⁾ · 양희승^{2)†}

¹⁾로컬마스터 연구원 · ²⁾계명문화대학교 디자인학부 교수

A Tourism Activation Plan for a Local Growth Hub - Focusing on the District of Mt. Mai in Jinan-kun -

Choi, Yoo Na¹⁾ · Yang, Hee Seung^{2)†}

¹⁾Researcher, Local Master co, LTD · ²⁾Professor, Division of Design, Keimyung College University

접수일 : 2020년 07월 31일/ 수정일 : 2020년 08월 21일/ 게재확정일 : 2020년 8월 26일

목차

1. 서론

- 1.1 연구의 배경 및 목적
- 1.2 연구의 필요성
- 1.3 연구의 대상

2. 개발여건 분석

- 2.1. 인구 현황
- 2.2. 관광 현황
- 2.3. 지역전략사업 특화 방향

3. 추진전략 구상 및 계획

- 3.1. 조직화, 운영/ 통합경관관리 (Space design)
- 3.2. 치유관광 콘텐츠 강화(Story)
- 3.3. 체류형 관광기반 구축(Stay)
- 3.4. 지역특화사업 연계(Special)

4. 결론

참고문헌

초록

본 연구는 마이산 생태-경관-지역특화 산업(홍삼한방, 치유)의 융복합으로 진안군의 신성장동력을 확보하고 '대한민국 No.1 치유관광지 조성'을 위한 지역거점 확보할 수 있는 마이산 관광단지의 지속 가능한 발전방향을 모색하였다. 진안군 대표적 경관자원인 마이산 지역의 통합적인 경관관리체계 구축을 통해 마이산과 개별사업 간의 조화로운 개발로 마이산 경관보전 방향을 제시하였다. 현재의 마이산은 내·외적 이미지가 기

존 관광시설간 상호 연계성 부족으로 일반적인 관광단지로의 인식이 강해 자원간 연계방안 모색을 통한 통합개발계획 시급한 실정이다. 진안군을 치유관광의 거점으로 개발하기 위해 세계적으로 유명한 크나이프협회와의 협력으로 한국형 크나이프 치유모델 개발을 모색하고 있어 그에 상응하는 치유관광산업 기반시설 확충 필요하다. 이에 통합 운영관리 및 공간계획, 치유관광 콘텐츠 강화, 체류형 관광기반 구축, 지역공동체 참여와 지역특화로 나누어 발전 방향을 제시하였다. 이로 인해 일자리 창출 등 고용유발효과, 생산유발효과, 부가가치유발효과 등의 파급 효과가 나타날 것이며, 지자체(광역, 기초) 지원체계 및 거버넌스 체계가 구축되어 진안군 관광산업 활성화에 영향을 미칠 것이라 사료된다.

Abstract

This study sets out to explore directions of sustainable development for the Mt. Mai Tourism Complex to secure a new growth engine for Jinan-kun and a local base for "South Korea's No.1 healing tourist destination" through the fusion and mix of ecology, landscape, and local specialization industry(oriental medicine with red ginseng and healing) at Mt. Mai. An integrated landscape management system was built for the areas of Mt. Mai, one of the representative landscape resources in Jinan-kun, and directions for the preservation of its landscapes were proposed based on harmonious development between the mountain and individual projects. Today, Mt. Mai has a strong internal and external image as a common tourist complex due to the lack of mutual connections among the old tourist facilities, thus having an urgent need for an integrated development plan based on connected

†Corresponding author; Yang, Hee Seung
yhs1974@kmcu.ac.kr

measures among the resources. Jinan-kun is searching for ways to develop a Korean-style Kneipp healing model in cooperation with the world-renowned Kneipp Association to establish itself as a base of healing tourism, thus requiring for the expansion of infrastructure for the healing tourism industry. The study proposed developmental directions for integrated operation & management and spatial planning, reinforcement of healing tourist content, establishment of stay-type tourist base, and participation of local community and specialization of a local area. They will create ripple effects involving the stimulation of employment including new jobs, production, and value added and contribute to the establishment of a support and governance system at the local government(metropolitan and basic) level, thus having impacts on the activation of tourism industry in Jinan-kun.

Keywords: 지역성장거점(Local Growth Base), 지속가능한 관광산업(Sustainability of Tourism development), 치유관광(Healing Tourism)

1. 서론

1.1. 연구의 배경 및 목적

관광분야에서 환경이 차지하는 중요성에 대한 인식은 지난 1960년 세계관광기구(WTO)의 전신인 IUOTO(International Union of Official Travel Organization) 제15차 총회에서 환경의 중요성에 대한 회원 국가들의 인식이 촉구되었고, 오염 되지 않은 자연환경이야말로 지속적인 관광발전을 위한 미래의 자산이며, 모든 회원국들은 자연관광자원의 파괴행위에 대해서 감시기능을 충실

히 수행해야 한다는 내용의 합의문이 채택되면서 시작되었다. (김주년, 2004) 지속가능한 관광은 ‘자연 파괴적인 관광’에서 ‘친자연적인 관광’으로, ‘친자연적인 관광’에서 ‘자연보호를 연결시키는 관광’으로 전환하도록 하는 것을 뜻하며, 경제성장과 환경정책을 통합시킨 개념으로서 관광자원의 적극적 개발을 지양하고, 환경보호, 자연보전을 고려한 적절한 개발과 활용 범위 내에서 경제의 지속적 성장을 보장하는 개발방식으로, 관광활동이 나아가야 할 이상적 목표를 제시하는 이론적 개념이라고 할 수 있다.(김성현, 2007)

지속가능한 관광개발을 위해서는 다음과 같은 원칙을 지켜야 한다. 첫째, 지속가능한 자원이용으로, 자연적, 문화적 자원의 지속가능한 이용과 보존은 중요하며, 이것은 장기간의 관광을 의미하는 것이고, 둘째, 과소비와 낭비를 감소하는 것으로, 과소비와 낭비의 감소는 환경훼손에 대한 장기간의 복구비용을 피할 수 있고 관광의 질에 기여하는 것이다. 셋째, 다양성 유지로 자연적, 문화적 다양성의 유지와 축진은 장기간의 지속가능한 관광에 필수적이며, 넷째, 관광계획의 통합으로 국가 및 지역적 전략 계획 틀에 통합시켜 환경영향 평가를 행하는 관광은 장기간의 실행가능성을 증대시키는 것이며, 다섯째, 지역 경제지원으로 폭넓은 지역 경제활동을 지원하고 환경비용과 가치를 고려한 관광은 경제보호와 동시에 환경훼손을 방지하고, 여섯째, 지역사회의 포함으로, 관광부문에 지역사회를 포함시키면 그 지역사회와 환경에 편익을 가져올 뿐만 아니라, 내용적으로도 관광경험의 질적 향상을 기할 수 있다. 일곱째, 출자금 소유자(stockholder)와 공중(the public)과의 협의로 관광산업, 지역사회, 기구, 기관간의 협의는 상호 협력하는 것이고, 잠재적 편익에 대한 갈등을 해결하는데 필수적이다. 여덟째, 관리자 교육을 통해 지속가능한 관광의 실천을 위한 관리자 교육은 모든 단계에서 지역주민의 채용함



<그림 1> 연구 대상지

과 함께 관광 상품의 질을 향상시켜야 한다. 아홉째, 책임감 있는 관광마케팅으로 관광에 책임감 있는 정보를 제공하는 마케팅은 여행목적지의 자연, 문화적 환경을 중시하는 태도를 증가시키고 고객만족을 증진시키게 된다. 열 번째, 연구수행으로 효과적인 자료수집과 분석을 행하는 지속적인 연구과 모니터링은 문제해결에 기여하고 여행목적지, 관광사업, 고객에게 편익을 제공하는데 필수적이다.(Garrod and Fyall, 1998)

본 연구 대상지인 마이산의 경우, 마이산 생태·경관지역특화 산업의 융복합으로 진안군의 신성장동력과 ‘대한민국 No.1 치유관광지 조성’을 위한 지역거점 확보가 필요하며, 치유관광 관련 민간투자 유치로 지역경제 발전되고 있는 상태이다. 진안군 시그니처(Signature)인 마이산 지역의 통합적인 경관관리체계 구축을 통해 마이산과 개별사업 간의 조화로운 개발로 마이산 경관보전 도모하며, 생태·경관 및 지역특화산업(홍삼 한방산업 등)을 활용한 융·복합계획으로 치유관광산업의 민간투자 활성화를 이끌어 지역경제 발전에 이바지하고 있다. 국립 지덕권 산림치유원(예정), 진안고원 치유숲, 마이산 복합단지 등 치유관광벨트 구축을 통한 대한민국 제1의 치유관광산업 교두보 확보를 해야하는 목적을 가지고 있다.

1.2. 연구의 필요성

현재의 마이산 관광단지에는 계절에 따른 관광객 편중이 심하며, 마이산의 내·외적 이미지가 기존 관광시설 간 상호 연계성 부족으로 일반적인 관광단지로 전락하고 있으며 또한 숙박과 편의시설과 같은 관광기반시설 부족으로 잠시 들렀다가는 경유형 관광지로 인식되어 지고 있는 실정이다. 마이산 지역은 조선 건국 설화 등 역사·문화적인 가치와 마이산이라는 천혜의 자연자원이 공존하는 지역으로 국립공원 주변의 기 조성된 마이산 관광단지를 중심으로 신규 부지를 투자선도지구로 지정하여 난개발 방지 및 체계적이고 계획적인 개발유도를 통한 지역관광거점으로 육성하는 등 혁신적인 지역발전의 계기 마련이 절실한 상황이다. 2003년 국가지정문화재 명승 제12호로 지정되고 세계 최고 권위의 여행안내서 미술랭 그린가이드에 소개되어 만점인 별 3개를 받은 마이산 지역은 연간 100만명의 관광객이 방문하고 있으며 새만금(군산) ~ 한옥마을(전주) ~ 마이산(진안) ~ 덕유산(무주) 또는 치즈테마파크(임실)로 이어지는 전라북도 관광벨트의 거점지역으로 지리적 위치에 따른 관광분야 성장잠재력이 대단히 높은 지역이라 할 수 있다. 진안군의 지역특화산업인 홍삼한방산업과 마이산의 신비를 활용한 마이산 지역의 투자선도지구 지정을 통해 치유관광 기반시설의 구축, 안티에이징 상품 및 프로그램 개발, 다양한 연계사업을 개발하여 민간투자를 활성화 할 수 있는 기반을 마련하고 신규 고용창출을 통해 지역의 성장거점으로 육성이 매우 절실히 필요한 상

황이다. 또한 세계적인 치유프로그램으로 유명한 크나이프 요법¹⁾을 진안군에 적용하는 데 이용가능한 시설 및 자원을 체크하는 등 세계 크나이프 협회에서는 진안군을 치유산업의 적지로 보고 있으며 한국형 크나이프 치유모델을 개발하기 위한 업무협약을 실시하였고, 그에 상응하는 치유관광산업 기반시설 역시 확충 필요하다. 또한 지역 주민 참여 및 지역자원 연계개발을 통해 고용창출과 인구 유입증가 등의 지역경제 활성화 도모해야 할 필요성이 제기되고 있다. 이에 본 연구는 현장답사와 문헌연구를 통해 연구 대상의 개발 여건 현황을 알아보고 이를 바탕으로 소프트웨어와 하드웨어 측면의 지역전략사업 특화 방향을 설정하였다. 공간마다 디자인, 이야기, 숙박, 지역특화로 크게 4가지로 나누어 계획하였다.



〈그림 2〉 연구 방향도출

1.3. 연구 대상

본 연구는 진안군 진안읍 단양리 744번지 일원으로 한정되었다. 대상지 면적은 총 657,548㎡으로 기존의 관광단지 321,052㎡와 신규 336,496㎡를 합하였다. 마이산 국립공원 부지를 제외한 89.5%가 계획관리지역에 속한다.

2. 개발여건 분석

2.1. 인구 현황

인구 고령화와 함께 고령친화시장의 규모가 급격히 증가하고 있는 가운데 특히 치유(실버)산업의 성장 전망을 높게 평가하고 있다. 이에 따라 최근에는 건강, 아름다움에 대한 욕구 증대와함께 홍삼을 활용한 화장품회사의 안티에이징 연구도 활발히 진행 중이며 진안군도 이러한 사회적 흐름을 반영해야 할 것으로 사료된다.

2.2. 관광 현황

2.2.1. 일반 현황

진안군의 관광객은 1,205,838명으로 이용밀도가 가장

1) 인간의 자연치유 방법은 인류가 시작되면서부터 시작된 전통적이고 자연적인 방법이다. 크나이프 치유법은 누구나 쉽게 삶의 방식을 조금만 개선하여 제대로 살면 건강하고 행복한 삶을 영위할 수 있다는 현대 의학이 인정한 자연치유 방법이다.

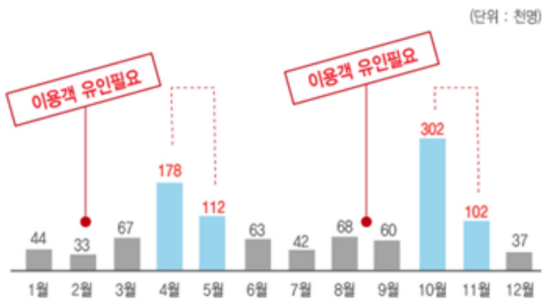
(http://kneippkorea.co.kr/s02/s01_php_한국크나이프협회)

높은 마이산 도립공원은 관광객의 79.7%가 방문하고 있다. 국내여행 이용총량과 마이산 월별 관광객 현황을 비교해보면 이동총량이 많은 여행성수기에는 마이산 관광객 현황이 낮아지는 것으로 분석되어 성수기때의 관광객 유인할 수 있는 방안이 필요한 실정이다.

<표 2> 관광객 현황

구분	2015	2016	2017
관광객(명)	1,293,299	1,219,038	1,389,508

자료 : 관광지식정보시스템(www.tour.go.kr)



<그림 3> 마이산 월별 관광객 현황
자료 : 관광지식정보시스템, 관광지방문현황

2.2.2. 관광 수요 현황

2018년 마이산 관광단지를 이용한 관광객을 중심으로 설문조사를 실시하여 원인을 분석한 결과, 관광단지 시설 간 연계성 부족, 시설 홍보 부족, 부족한 숙박시설(연간 120만명 대비 부족), 체험거리 부족 등으로 조사되어 치유산업과 연계된 편의 및 휴게시설 증대가 시급한 것으로 분석되었다.



<그림 4> 관광 수요 분석

최근의 관광 트렌드를 살펴보면 진정한 휴가는 여행이 아니라 휴식이라고 생각하는 사람들이 늘어나면서 휴가를 고급화 및 연계자원이 많은 호텔에서 보내는 사람들이 많아졌으며(hotel+vavance=호텔스) 가족단위 여행패턴의 정착에 따라 관광펜션, 고급콘도, 복합리조트, 농어촌마을, 먹거리, 체험거리 등의 연계가 중요한 요소가 된다는 것을 알 수 있다.

또한, 주 5일제의 도입으로 국내관광일수의 연장으로 나타나지 않고 오히려 단기화, 수시화 패턴을 보이고 있어 체류형 관광단지를 목적으로 하되, 1박2일/2박3일 등의 다양한 관광루트를 개발해야하는 필요성이 나타나

고 있다.

2.3. 지역전략사업 특화 방향

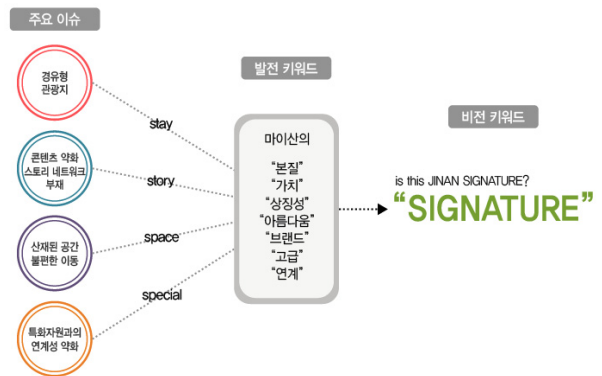
첫 번째로 진안군의 지역공동체 성공모델을 기반으로 진안군 마이산 관광단지와의 협업을 통한 지역과의 상생전략 추진을 한다. 이를 통해 자발적, 내발적 지역활성화를 도모한다. 체험 및 음식프로그램, 지역인재양성 및 육성과 같은 프로그램 자체 개발을 진행하며, 진안 청년회와 협력하여 지역활력정책도 연계한다.

두 번째로는 전라북도 동부권의 치유 산업의 거점화를 시키며, 마이산 통합경관관리로 치유 및 신비이미지 구축한다. 이를 위해 총괄PM단 및 청년 건축경관디자이너와 함께 장기적인 통합관리체계 구축 지원한다.

세 번째로 진안의 치유요소 및 홍삼을 활용한 안티에이징 상품 및 프로그램 개발로 신성장동력 추진한다. 진안군의 인삼 생산량은 전북지역 생산량의 42%를 차지하고, 전국생산량의 6.3%를 점유하여 단일 지역으로는 전국 최대 생산지이며 또한 홍삼항산산업은 부가가치가 커서 지역산업의 중추적 역할을 하고 있어 관광산업과 연계를 통해 지역경제 활성화 도모 가능하다.

네 번째로 세계 크나이프협회와의 협약으로 세계적 치유기술력을 습득하여 지역경제 활성화 도모한다.

마지막으로는 고급화 전략을 위해 프리미엄 숙박단지 조성 하고 민간 업체와 협력하여 '마이 프리미엄 빌리지'를 조성한다.



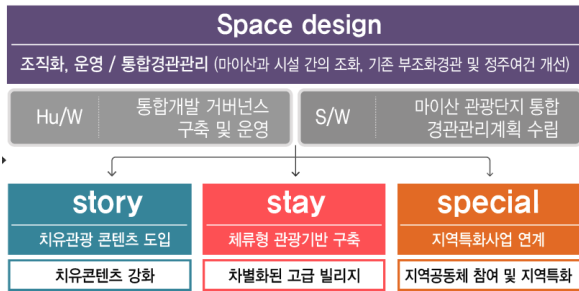
<그림 5> 주요 이슈 및 키워드

3. 추진전략 구상 및 계획

본 연구에 앞서 자문 및 컨설팅, 현장평가(19.06.19)를 진행한 결과 다음과 같은 내용이 도출되었다. 자문 및 컨설팅을 통한 지역의 문제점과 필요한 사업을 분석한 결과, 통합운영관리에 전략에 대한부재, 진안군 정체성 연계의 미흡, 지역특화 필요성과 기존시설 정비, 경관계획에 대한 필요성이 도출되었다. 현장평가를 실시한 결과 사업구역 재조정에 대한 필요성 투자선도지구 산업

관점 방향성 모색, 지역주민 참여 유도를 통한 상생방안 마련, 경관 계획 및 가이드라인 마련, 커뮤니티 문화센터 사업내용에 대한 구체화, 자연환경 보전방안 마련, 지역경제 파급효과 마련 등에 대한 의견이 도출되었다. 위의 내용을 분석한 결과 마이산 경관보전과 치유관광산업의 특화, 비역주민 참여 유도 등으로 요약되었고, 이에 따라 계획한 사업의 내용은 다음과 같다.

본 연구의 내용은 공간 디자인, 이야기, 숙박, 지역특화로 크게 4가지로 나누어 설명하였다.



〈그림 6〉 추진 계획 체계

3.1. 조직화, 운영/ 통합경관관리 (Space design)

통합경관 디자인 연출을 뜻하며 3개의 축과 4개의 거점을 선정하여 계획한다.

첫 번째 축에는 안티에이징 활동 및 야간경관 도입한다. 기존의 시설에 크나이프 타운을 신설하여 구성한다. 산악초타운 및 북부상가거리 경관조명사업을 통해 야간 경관을 조성하며, 기존 홍삼치유시설에 크나이프 치유 프로그램 도입 운영하여 안티에이징 활동을 지원할 수 있게 계획한다.

두 번째 축에는 지역 커뮤니티 및 인큐베이팅 도입한다. 기존의 위치하고 있는 주차장을 활용하여 커뮤니티 문화센터를 새로 조성할 예정이다.

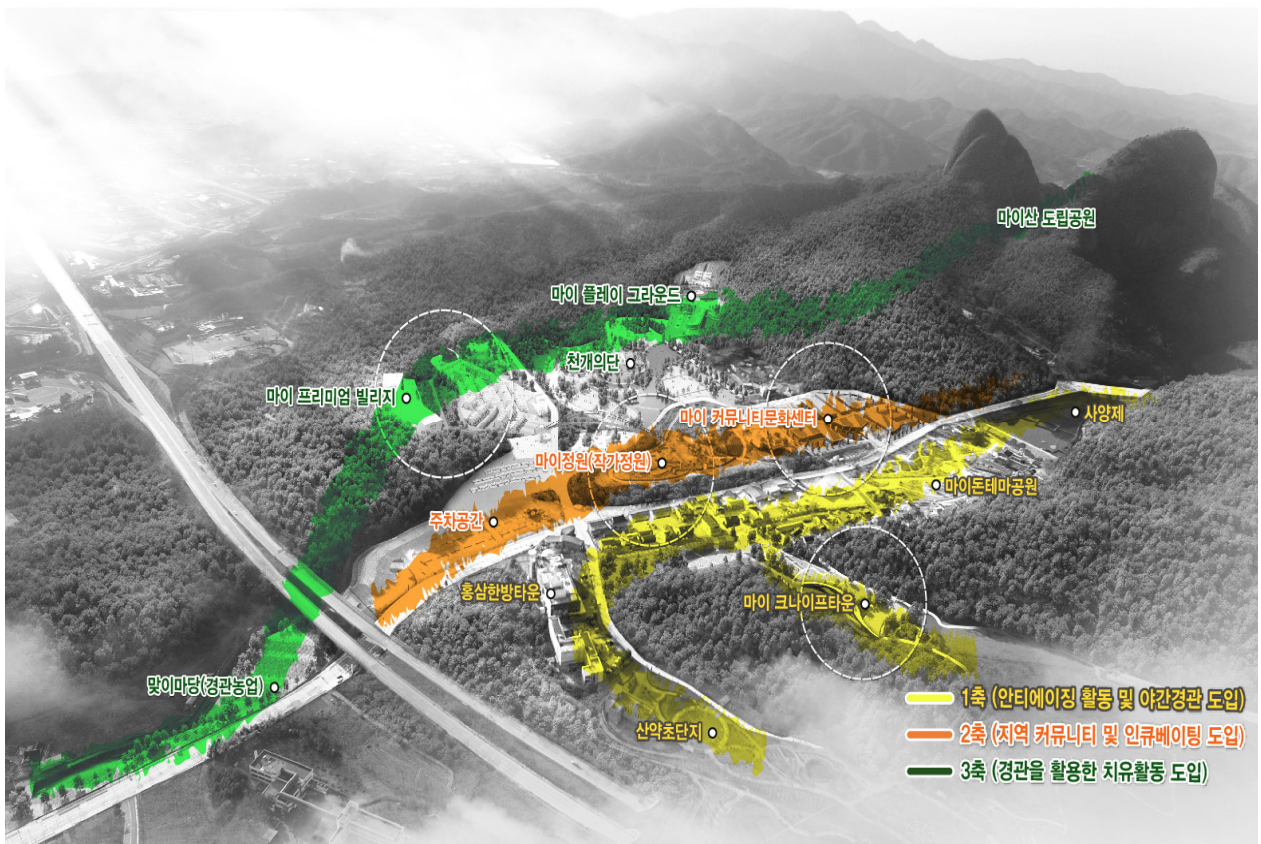
세 번째 축에는 마이산이 가지고 있는 경관을 활용한 치유헌동을 도입하며 첫 번째, 두 번째 축과는 다르게 신규 공간 조성하여 계획한다.

지역 개발 통합거버넌스 협력을 위해 선정한 4거점은 커뮤니티 문화센터, 마이 크나이프타운, 프리미엄 빌리지, 마이정원이다.

3.1.1. 통합운영센터 (마이 커뮤니티 문화센터)

총괄 PM단을 구성하고 청년 건축경관디자이너의 참여로 마이산 북부관광단지의 통합 경관연출 관리를 한다. 정원레지던시, 안티에이징 개발, 크나이프 등 창업과 그를 위한 교육을 진행하며 이를 위해 개별사업 내 필요 인력 인큐베이팅 프로그램을 운영한다.

3.1.2. 동선체계 구축



〈그림 7〉 통합경관디자인을 위한 마이산 경관구조(안)

기존 전기열차 및 신규 보행지원 수단을 구축하여 관광단지 내 편리한 이용을 도모한다.

기존 마이열차의 경관정비를 통해 마이 시그니처 열차와 전기 공유자전거를 운영하고, 기존 안내시설을 정비하고 신규시설을 배치함으로써 안내시설 정비를 진행한다. 또한 미로공원과 마이 프리미엄빌리지의 동선을 연결시킬 수 있는 연결 브릿지를 조성한다.



<그림 8> 마이 커뮤니티 문화센터 조감도

3.1.3. 경관조명사업

일몰 후 이용객이 급감하는 것을 보완하기 하여 산약초타운~상가거리~ 저수지까지 이어지는 야간경관축을 설정하여 조성한다. 이를 통해 체류시간이 증대될 것이라 사료된다. 1, 2차로 나누어 진행하며 산약초타운과 북부상가는 1차로 진행한다. 마이산 소원빛 축제와 주변 대학의 드론관련 학과와 연계한 야간경관 쇼를 개최하여 지역축제를 활용한 지역 관광 활성화를 도모한다.



<그림 9> 저수지 내 데크야간경관 기 조성

3.2. 치유관광 콘텐츠 강화(Story)

「마이산의 기운을 느낄 수 있는 하루」라는 이야기를 가지고 전체적인 공간을 조성한다. 진입부를 통해 맞이마당을 디자인하고, 기존의 미로공원에 작가들의 작품을 더하여 공간의 질을 높여주며, 내사양 들을 통해 직접

참여하는 경관을 계획한다. 즉, 지역자원과 연계한 치유산업을 운영한다. 마이크나이프 타운을 새로 조성하여 크나이프, 안티에이징, 웰니스를 결합한 체험할 수 있는 자연치유 공간을 조성하며, 실내스포츠, 야외익사이팅, 캠핑을 체험할 수 있는 공간을 새롭게 계획한다. 주·야간 모두 즐길 수 있는 공간을 조성하기 위해 산약초타운, 북부상가거리, 마이돈테마공원, 사양저수지에 야간경관 계획을 진행한다.

3.2.1. 마이정원

기존의 미로공원은 관광단지 내 지리적 중심에 위치하지만 미로공원에는 지역주민 및 관광객이 찾아오지 않는 곳으로 정비의 필요성이 나타났다. 초청작가와 지역작가 공모를 통한 정원박람회를 개최하여 대상지의 매력을 부각시키고 전문가의 시설 유지관리 협약을 진행한다.



<그림 10> 기존 미로공원

3.2.2. 마이 플레이그라운드

가족단위 이용객을 유인하고자 아웃도어 프로그램공간으로 계획하며 4계절 이용이 가능하도록 계획한다. 실내스포츠 활동을 위해 플레이그라운드센터를 조성하고, 짚라인, 어드벤처와 같은 레저를 즐길 수 있는 익사이팅그라운드, 야외 캠핑장을 조성한다.



<그림 11> 마이 플레이그라운드(안)

3.2.3. 천개의 단

이성계의 소원(몽금척)을 형상화한 테마 경관농업 사업으로 마이산 주연부 경관보전 및 활용하는 계획이다. 장기적인 경관변화를 예측하여 난개발을 방지하기 위한 지역주민과 함께하는 경관농업 협약을 진행한다.



<그림 12> 천개의 단 조감도

3.3. 체류형 관광기반 구축(Stay)

체류형 관광기반 구축을 위하여 타지역과는 차별화된 고급 숙박단지를 조성한다.

3.3.1. 외사양 · 내사양 새들마을 조성

기존의 취락지구 경관을 정비하는 계획이다. 자연과 조화, 신비이미지, 고급화전략에 맞춰 기존 취락지구 정비가 필요한 실정이다. 취약 취락지구 정비사업인 새들마을 사업과 연계하여 진행한다. 마을안길, 마을회관, 주차장, 가로등 정비 등이 포함된 생활안전인프라 정비, 빈집철거 및 활용, 지붕개량, 담장 정비를 통해 주택정비를 계획한다. 특히 빈집의 경우 청년외의 에어비앤비 운영 지원등을 통하여 활용방안을 간구한다. 전반적인 마을 환경 개선을 위하여 혐오시설 정비를 실시한다.

3.3.2. 마이 프리미엄 빌리지

관광단지 내 사업보완 등 관광객 수요 증대가 기대됨에 따라 숙박수요에 대응한 프리미엄 빌리지 계획한다. 경계 녹지에 대한 숲조성을 통해 치유숲이라는 경관자원을

을 특화시키고 동시에 산림보전을 효과를 기대한다.



<그림 14> 프리미엄 리조트

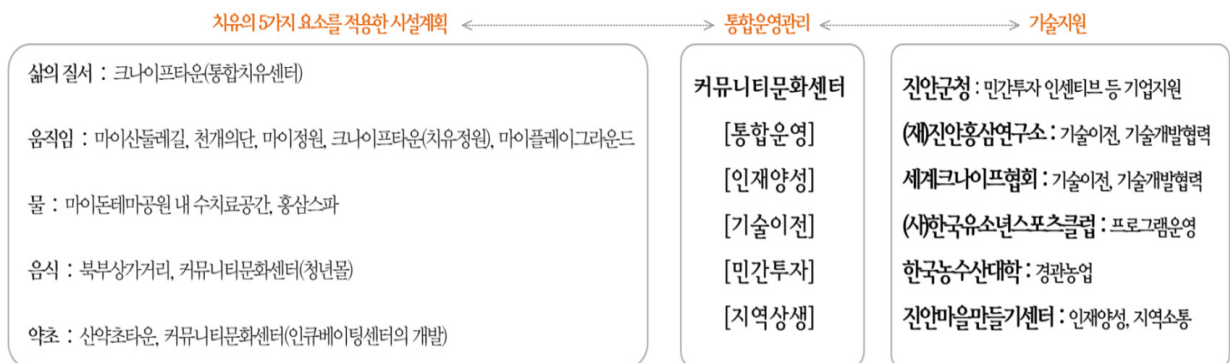
3.4. 지역특화사업 연계(Special)

지역공동체 참여와 지역특화를 위해 지역 특화산업과 커뮤니티장을 도입한다. 홍삼, 크나이프, 안티에이징을 결합한 마이 크나이프 타운과 투자선도지구 인큐베이팅, 커뮤니티공간, 청년몰, 작가활동공간, 지역문화공간 등을 결합한 마이 커뮤니티 문화센터를 조성한다. 이를 통해 지역인재육성과 지역주민과의 소통을 도모한다.

3.4.1. 마이 크나이프 타운

마이산 이미지 개선과 홍삼산업 연계된 통합 치유센터를 조성한다. 독일 치유프로그램으로 세계적으로 유명한 세계 크나이프 협회에서는 진안의 내제된 치유자원을 주목하고 진안군과 적극적으로 연계하려 현재 계획이 진행중이다. 따라서 크나이프 치유프로그램과 함께 홍삼을 통한 안티에이징 산업을 연계하여 시너지효과 극대화, 치유 1번지 이미지 구축한다.

크나이프 요법 프로그램 진행을 위한 통합치유센터, 프로그램실, 교육실, 안티에이징 개발을 위한 체험교육 센터를 계획하며 홍삼빌 및 홍삼스파와 연계할 수 있는 프로그램을 개발한다. 홍삼연구소, 홍삼한방농공단지 등에서 안티에이징 원료 개발 후 마이 크나이프 타운에서



<그림 13> 치유관광산업의 운영전략



〈그림 17〉 종합마스터플랜

치유프로그램 운영, 상품개발 및 판매하여 경제적 효과를 기대한다.

4. 결론

본 연구 대상지인 마이산은 내·외적 이미지가 기존 관광시설간 상호 연계성 부족으로 관광지로서의 경쟁력을 갖기 위한 자원간 연계방안 모색을 통한 통합개발계획 시급한 실정이다. 마이산 지역은 다양한 자연자원과 문화시설이 공존하는 지역으로 체계적이고 계획적인 개발유도가 필요하다. 현재 진안군은 치유관광의 거점으로 개발하기 위해 한국형 크나이프 치유모델 개발을 모색하고 있으며, 지역 주민 참여 및 지역자원 연계개발을 통해 고용창출과 인구 유입증가 등의 지역경제 활성화도도 필요한 실정이다.

이에 본 연구는 공간계획, 치유관광 콘텐츠 강화, 체류형 관광기반 구축, 지역공동체 참여와 지역 특화로 나누어 발전 방향을 제시하였다.

이에 따라 민간투자 및 관광시설 다양화에 따른 일자리 창출로 지역경제 활성화 기여될 것으로 사료되며, 대규모 민간투자자 투자 여건마련으로 민간투자 유치 및 활성화가 기대된다. 또한 마이산 지역의 관광자원 개발을 통해 지역주민 휴식 및 다양한 문화활동을 제공할 수 있는 생활공간 역할로 지역주민 복지 향상 기여될 것으로 판단되며, 지역인력 인재양성 및 교육을 통해 지역상생 및 지역활성화를 도모하여 지역 일자리 창출로

인구유입이 될 것이라 사료된다.

정책적으로는 전라북도 대표 치유산업의 신성장동력으로 대한민국 치유관광의 거점지역 확보가 될 것으로 예상되며, 마이산의 생태경관을 활용한 지역특화산업 접목(치유·홍삼산업의 융복합)으로 지역 내 신성장동력산업의 생태계 기반 및 인프라 조성이 될 것이다. 거시적으로는 본 계획을 시작으로 전라북도 동부권 완주에서 남원까지 이어지는 치유관광의 클러스터가 완성 될 것이다. 다양한 관광콘텐츠 도입 및 관광 기반시설 확충을 통한 마이산 관광단지의 지속 가능한 발전방향 모색으로 지역 성장거점 역할을 기대한다.

참고문헌

- 김성현. (2007). 지속가능한 문화관광 상품개발에 관한 연구, 석사학위 논문, 전남대학교 행정대학원.
- 김주년. (2004). 지속가능관광개발지표에 관한 연구, 박사학위 논문, 세종대학교.
- Garrod, B. & Fyall. A., (1998). Beyond the rhetoric of sustainable tourism, *Tourism Management*, 19. <https://www.tour.go.kr/>(2019. 04. 19.)
- <http://kostat.go.kr/portal/korea/index.action> (2019. 04. 19.)
- www.khidi.or.kr/ (2019. 04. 19.)
- <http://www.kneippkorea.co.kr/>(2020. 07. 04.)
- www.jinan.go.kr/(2019. 04. 19.)

경희대학교 예술·디자인연구원 규정

제1조(명칭)

본 연구원은 경희대학교(이하 “본교”라 한다) 부설 예술디자인연구원(Institute of Art & Design Research, Kyung Hee University) (이하 “본 연구원”이라 한다)이라 칭한다.

제2조(목적)

본 연구원은 건축디자인, 공연영상, 도예, 디지털콘텐츠, 사운드디자인, 산업디자인, 시각디자인, 의류디자인, 환경조경디자인 전문분야의 심화와 융합의 성과를 통해 학문과 일상의 질적 향상을 이룸을 목적으로 한다.

제3조(소재지)

본 연구원은 경희대학교 내에 둔다.

제4조(사업)

① 본 연구원은 제2조의 목적을 달성하기 위하여 다음의 각 호와 같이 사업을 수행한다.

1. 예술 디자인에 대한 교육지원 및 기술 지원
2. 예술 디자인에 필요한 정보 수집 및 특성화 개발
3. 건축디자인, 공연영상, 도예, 디지털콘텐츠, 사운드디자인, 산업디자인, 시각디자인, 의류디자인, 환경조경디자인 등의 연구용역 수행
4. 학술회의, 연구발표회, 강연회, 세미나 개최 및 학술지 또는 간행물 발간
5. 해외전시회 및 박람회 등 국제협력지원 적극 장려 및 권장
6. 실무교육 강화를 위한 전문가 초청 세미나 추진
7. 기타 본 연구원의 설치 목적을 달성하기 위하여 필요한 사업

② 본 연구원이 수주한 연구 사업에 대해 일반연구원이 연구책임자로 참여할 경우, 연구원장은 과제 수행을 위한 자율성과 책무성을 담보해 주어야 한다.

제5조(조직)

① 본 연구원에는 원장 1인, 부원장 1인, 각 분야별 연구센터장 1인, 간사 1인, 감사 임원과 연구원을 두며 임원의 임기는 2년으로 하되 연임할 수 있다.

② 원장은 본교 전임교원 중에서 총장이 임명하며 본 연구원을 대표하고 연구원의 제반 업무를 관장한다.

③ 부원장은 본교 전임교원 중에서 원장이 임명하며 원장의 유고시에는 원장의 직무를 대행한다.

④ 간사는 본교 전임교원 중에서 원장이 임명하며, 본 연구원의 제반 업무와 관련하여 원장을 보좌한다.

⑤ 연구부서는 전문분야별로 다음 9개의 연구센터로 구성하며, 연구센터장은 본교 전임교원 중에서 원장이 임명한다.

1. 건축디자인연구센터
2. 공연영상연구센터
3. 도예연구센터
4. 디지털콘텐츠연구센터
5. 사운드디자인연구센터
6. 산업디자인연구센터
7. 시각디자인연구센터
8. 의류디자인연구센터
9. 환경조경디자인연구센터

⑥ 감사는 원장이 임명하며 본 연구원의 회계 처리, 사무 등을 감사하고 그 결과를 원장을 경유하여 연구처장에게 서면으로 보고한다.

제6조(연구원)

① 본 연구원에는 상임연구원과 전문연구원을 두며 필요에 따라서 객원연구원과 일반연구원을 둘 수 있다.

② 상임연구원은 본교 전임 교원 중에서 원장이 임명한다.

③ 전문연구원은 박사 수료 이상의 학위소지자 중에서 원장이 임명하며, 그 임기는 1년으로 하되 연임할 수 있다.

④ 객원연구원은 본 연구원의 발전에 기여할 수 있는 외부인사 중에서 원장이 임명하며, 그 임기는 1년으로 하되 연임할 수 있다. 단, 박사학위 미소지자는 1회에 한하여 연임할 수 있다.

⑤ 일반연구원은 석사과정 이상의 학위소지자 중에서 원장이

임명하며, 그 임기는 1년으로 하되 연임할 수 있다. 단, 박사 학위 미소지자는 1회에 한하여 연임할 수 있다.

본 규정에 정하지 아니한 사항은 위원회의 심의를 거쳐 원장이 정하여 시행한다.

제7조(운영위원회)

- ① 본 연구원에는 원장, 부원장, 각 연구센터장으로 구성되는 운영위원회(이하 “위원회”라 한다)를 두어, 본 연구원의 주요 사업 및 정책에 관하여 심의한다.
- ② 위원회는 재적위원 과반수의 출석으로 성원하고, 출석위원 과반수의 찬성으로 의결한다.
- ③ 간사는 위원회의 제반 회무를 처리하고, 회의록을 작성하여 비치하여야 한다.

부 칙

본 규정은 1998년 6월 18일부터 시행한다.

부 칙

본 규정은 1999년 1월 1일부터 시행한다.

부 칙

본 규정은 2009년 10월 19일부터 시행한다.

제8조(자문위원회)

- ① 본 연구원의 원활한 연구 활동과 운영에 관한 자문을 얻기 위하여 자문위원회를 둘 수 있다.
- ② 자문위원회의 구성과 운영방안은 위원회의 심의를 거쳐 원장이 결정한다.

부 칙

본 규정은 2017년 8월 31일부터 시행한다.

부 칙

본 규정은 2020년 7월 16일부터 시행한다.

제9조(재정)

본 연구원의 재정은 교내외 지원금, 용역수익금, 수탁연구비, 간접연구경비, 기부금, 기타 수익금 등으로 충당한다.

제10조(회계년도)

본 연구원의 회계년도는 본교의 회계년도와 같다.

제11조(예산 및 결산승인)

본 연구원의 예산 및 결산은 운영위원회의 심의를 거쳐 결정하고 원장이 승인한다.

제12조(해산)

본 연구원이 해산할 경우 그 재산은 모두 본교에 귀속된다.

제13조(준용)

논문투고규정

1998년 9월 1일 제정

2017년 7월 5일 개정

2020년 8월 26일 개정

1. 목적 및 내용

1) 본 규정은 예술디자인학연구(Journal of Art & Design Research)에 투고되는 심사용 논문의 투고와 작성방법을 규정하여 논문투고절차의 효율성과 투명성을 높이는 것을 목적으로 한다.

2) 투고 논문은 예술 및 디자인연구에 관련된 것으로서, 관련 학문 및 산업 발전에 기여하는 내용이고 독창성이 인정되는 것이어야 하며, 국내외 다른 학술지에 게재되었던 내용은 투고할 수 없다. 단, 학술연구발표대회에 제출된 것은 예외로 한다. 이메일 투고가 어려우신 분의 경우만 가능하며, 한글파일(hwp) 형식으로 작성하여 논문 투고신청서의 양식과 함께 이메일(design@khu.ac.kr)로 제출한다.

3) 투고된 원고는 본지의 논문심사규정에 의거한 심사를 거쳐 게재여부를 결정한다.

2. 투고자격

1) 본 학술지의 투고자격에 대한 제한은 없다. 예술 및 디자인 관련 분야 연구자는 누구나 투고할 수 있다.

2) 본 학술지의 1회 발행분 게재 논문 중 동일저자의 이름으로 게재할 수 있는 논문의 편수는 공동저자를 포함하여 2편 이내로 제한 한다.

3. 논문의 종류 및 유형

1) 연구논문

연구논문은 예술 또는 디자인에 관한 주제가 이론적 또는 실증적으로 논술된 것으로 타당한 논증의 구조가 드러나야 하며, 학술적인 독창성을 가지고 있는 연구, 또는 기초연구라고 하더라도 연구 과정이나 내용에 새로운 사실이나 가치 있는 고찰이 포함되어 그 학문적 담론에 크게 기여할 수 있는 논문을 말한다.

2) 작품논문

학술적 가치가 인정되고 종합적인 완성도를 갖추고 있는 예술 활동과 디자인 결과물에 대한 논리적 기술을 담은 논문을 의미한다.

4. 원고제출방법

1) 온라인 투고

본 학술지에 논문 투고를 원하는 투고자는 경희대학교 예술디자인 연구원 홈페이지 (<http://adr.khu.ac.kr>)에 회원가입 후, 한글파일(hwp) 형식으로 작성하여 예술디자인 연구원 홈페이지 (<http://adr.khu.ac.kr>)에서 투고 한다. 또한, 투고논문에 이름과 소속, 사사문구 등 저자를 알릴 수 있는 모든 정보를 삭제한 후 제출하여야한다.

2) 이메일 투고

본 학술지에 논문 투고를 원하는 투고자이지만 온라인 투고가 어려우신 경우에만 해당되며, 투고자는 한글파일(hwp)형식으로 작성하여 소정의 양식에 따른 논문투고신청서와 함께 아래의 연구원 이메일로 제출한다. 또한 투고논문에 이름과 소속, 사사문구 등 저자를 알릴 수 있는 모든 정보를 삭제한 후 제출하여야한다.

(제출처 : design@khu.ac.kr)

5. 원고작성지침

1) 작성언어

언어는 국문과 영문 중 하나로 할 수 있으며, 영문인 경우 제목 아래에 국문으로 번역된 제목을 표기한다.

2) 논문분량

투고 가능 논문 분량은 최소 6페이지 이상을 기본으로 한다.

3) 편집용지 및 여백

용지	A4용지		
위쪽	15mm	아래쪽	15mm
왼쪽	25mm	오른쪽	20mm
머리말	15mm	꼬리말	15mm

4) 원고의 구성

원고는 원칙적으로 제목(국문과 영문), 목차, 초록, Abstract, Keywords, 본문 (이론적 배경, 연구방법, 결과 등), 참고문헌의 순으로 원고를 작성한다.

5) 초록 및 Abstract

국문초록은 15~20줄 이내로 하고, 영문초록(Abstract)은 200~250단어로 연구목적, 연구방법, 연구결과 및 결론을 포함 시켜서 간결하게 작성한다.

6) Keywords

Keyword는 논문의 내용을 대표할 수 있는 5개 이내의 단어로 “국문(영문)”의 형식으로 기재한다.

알파벳의 첫단어는 대문자의 형식으로 기재한다.

(예) *Keywords:* 대학교(university) ...

7) 논문표제/본문표제

영어논문표제는 명사의 첫글자는 대문자로 표기한다.

본문의 내용은 기본적으로 기승전결의 순서로 명확한 논지를 전개할 수 있어야하며, 본문 표제는 1. / 1.1. / 1.1.1... 의 순서로 기입한다. 큰 표제(장)이 바뀔 때는 1줄 띄어서 다음 표제로 바꾸며 중간 표제(절)나 작은 표제(항)의 경우에는 띄지 않고 작성한다.

(예)

4. 결과 및 논의

4.1. 남성소비자의 특성

4.1.1. 인구통계학적 특성

8) 글자체 양식

항목	글자체	글자 크기	줄간격	비고
한글제목	나눔고딕	14	110	굵게
한글부제	나눔고딕	11	130	굵게
이름	나눔고딕	10	110	굵게
소속	나눔고딕	9	110	
영어제목	나눔고딕	14	110	굵게
영어부제	나눔고딕	11	130	굵게
영어 이름	나눔고딕	10	110	굵게
영어 소속	나눔고딕	9	110	
목차제목 장	나눔고딕	10	150	굵게
목차제목 절	나눔고딕	9	150	
초록제목	나눔고딕	10	150	굵게
초록내용	나눔명조	8.5	160	
Abstract 제목	나눔고딕	10	150	굵게
Abstract 내용	Times New Romans	8.5	140	
Keywords 제목	나눔고딕	10	150	이탤릭 /굵게
Keywords 내용	나눔고딕	9	150	
본문내용 장제목	나눔고딕	12	150	굵게
본문내용 절제목	나눔고딕	11	150	굵게

본문내용	항제목	나눔고딕	10	150	굵게
본문내용	한글	나눔명조	9	150	
	문단모양: 문단아래 2pt				
	영어	Times New Romans	9	150	
표, 그림의 제목	나눔고딕	8	130		
표, 그림의 내용	나눔고딕	8	110		
참고문헌 제목	나눔고딕	12	150	굵게	
참고문헌 내용	한글	나눔명조	8	140	
	영어	Times New Romans	8	140	
각주	나눔고딕	7	130		

9) 표와 그림의 작성법

① 표와 그림의 제목은 “〈표 1〉 OOOO”, “〈그림 1〉 OOOO”으로 표기하며 표의 캡션은 표의 상단 좌측, 그림의 캡션은 아래쪽 가운데에 넣어 위치시킨다. 영문으로 작성된 논문일 경우 “〈Table 1〉 OOOO”과 “〈Fig. 1〉 OOOO”으로 표기한다.

② 표와 그림의 출처는 표와 그림의 아래쪽, 가운데 정렬하여 표기한다.

10) 본문에서의 문헌 인용양식

① 저자가 2인 이하인 경우

예1) 홍길동(2014)은 ..., 홍길동과 김한국(2015)은 ..., ...와 같이 논했다(홍길동, 2014).

외국인은 성(last Name)만 표기한다.

예2) Jasper and Lan(1992)의 연구에서 ..., ... (Jasper & Lan, 1992).

② 저자가 3인 이상인 경우

주저자명과 나머지 인원수를 기재하며, 외국인일 경우 ‘et al.’을 이름 다음에 적는다.

예) 홍길동 외 2인(2014)의 연구에서 ..., ... (Jasper et al., 1993)

③ 많은 선행연구를 인용할 경우

저자이름은 가나다 순으로 기재하며, 동명일 경우는 연도 순으로 한다.

예) 선행연구(김한국 외 2인, 2014; 이경순, 2008; 이경순, 2014; 홍길동, 2012)에서와 같이 ...

11) 참고문헌

① 참고문헌의 기재 순서

기재순서는 한국인 먼저, 가나다 순, 영문 표기 저자는 알파벳순으로 정렬한다. 동일 저자의 여러 참고문헌일 경우 단일 저자의 참고문헌을 공저자 참고문헌보다 먼저 기입한다. 동일 연도의 저자일 경우 제목의 가나다 순 또는 알파벳순으로 한다. 동일연도, 동일저자의 연속 참고문헌일 경우 예시와 같이 출판 연도 앞에 a, b, c 등으로 표기한다.

예) Schmidt, J. R. (2000a). Control ...

Schmidt, J. R. (2000b). Roles of ...

② 정기간행 학술잡지

예1) 홍길동. (2014). 재킷 디자인에 관한 연구. *예술디자인연구지*, 13(2), 103-117.

예2) Herman, L. M., Kuczaj, S. A., & Holder, M. D. (2014). A study on the jacket..... *Journal of Art & Design Research*, 13(2), 103-117.

③ 단행본

• 저자 혹은 편집자가 있는 경우

예1) 홍길동, 김한국. (2014). 「디자인론」. 서울: 경희사.

예2) Cone, J. D., & Foster, S. L. (1993). 「The element of style」 (3rd ed.). New York: Macmillan.

• 저자 혹은 편집자가 없는 경우

예1) 「디자인 대백과 사전」. (2000). 서울: 경희대학교출판부.

예2) 「College bound seniors」 (3rd ed.). (1979). Princeton, NJ: College Board Publications.

④ 보고서 및 학위논문

예1) 홍길동. (2014). 일반화 가능성도 이론의 응용 연구, 박사학위논문. 한국대학교 대학원.

예2) Devins, G. M. (1981). Helplessness, depression, and mood in end-stage renal disease. Unpublished doctoral dissertation, McGill University, Montreal.

⑤ 웹사이트의 경우

웹사이트 주소, 검색년월일의 순으로 표기한다.

예) <http://www.khu.ac.kr/main.do> (2017.08.15.)

12) 영문논문

영문논문은 한글논문의 양식과 준하나 Abstract 내용, 본문 내용은 Times New Roman 글자체로 하고 모든 제목(장, 절, 항)은 나눔고딕체로 한다.

13) 저작권

① 본 연구원이 발행하는 예술·디자인학연구에 게재된 논문, 논설, 작품 등에 관한 모두의 판권은 경희대학교 부설 예술·디자인연구원에 귀속되며, 투고행위 자체가 게재 후의 판권을 본 연구원으로 이양함에 동의하는 것으로 해석한다.

② 게재된 논문, 논설, 작품 등이 타인의 저작권을 침해한 경우 그 책임은 전적으로 투고자에게 있다.

논문심사규정

1998년 9월 1일 제정

2017년 7월 5일 개정

2017년 12월 12일 개정

1. 목적

본 규정은 경희대학교 예술디자인연구원 논문집 "예술디자인학연구(Journal of Art & Design Research)"에 투고된 논문의 심사 및 채택 여부를 규정함을 목적으로 한다(이하 "예술디자인학연구 논문편집위원회"를 본회라 한다).

2. 심사위원 선정

- 1) 본회 편집위원장은 접수된 논문 중 심사적합 여부를 통과한 논문에 한하여 편집위원 전원에게 심사위원 추천을 의뢰한다.
- 2) 본회 편집위원은 각 논문들에 대한 전문성을 갖춘 심사위원들을 복수 추천한다. 본회 편집위원회에서는 편집위원들로부터 추천받은 명단을 바탕으로 심사의뢰명단을 작성한다. 편집위원장은 필요시 편집위원에게 심사자 추천을 추가로 의뢰할 수 있다.

3. 논문심사 의뢰

- 1) 본회 편집위원회에서는 심사 의뢰명단을 바탕으로, 논문 1편당 3인의 심사위원을 배정하여 심사를 의뢰한다.
- 2) 심사자의 심사거부 등으로 심사위원 3인이 확보되지 못한 경우에는 편집위원장의 재량으로 심사의뢰명단을 추가하여 심사 의뢰를 마친다.
- 3) 본회 편집위원회는 심사를 수락한 심사위원에게 심사용 서류 일체를 발송한다. 심사를 수락한 심사위원이 불가피한 사정상 논문심사를 진행하지 못할 경우 이 사실을 즉시 본회에 알리고, 서류 일체를 반송하여야 한다.
- 4) 논문심사위원에게는 소정의 심사료를 지불한다.
- 5) 심사과정에서 투고자의 신원이 심사위원에게 노출되지 않도록 한다.

4. 심사기간

- 1) 심사위원은 심사 위촉을 받은 날로부터 초심인 경우 15일 이내에 심사결과를 회신하는 것을 원칙으로 한다.
- 2) 심사위원이 심사 위촉을 받고 15일 이내에 심사의견을 제

출하지 않을 경우에는 편집위원장이 1차 독촉하고 그로부터 5일 이내에 심사의견서를 제출하지 않을 경우 심사위원을 해촉할 수 있다.

- 3) 해촉된 심사위원은 심사 서류 일체를 즉시 본회로 반송하여야 한다.

5. 심사위원의 심사

- 1) 심사기준은 논문의 구성요소(한글초록, 한글주제어, 영문초록, 영문주제어, 서론, 본론, 결론, 참고문헌)의 심사와 논문 내용의 독창성, 명확성, 논문 구성과 체제의 완성도, 논문 초록의 질적 수준, 검증수준과 디자인에의 학술적 가치와 기여도 등을 기준으로 심사한다.
- 2) 심사평가기준을 근거로 심사위원은 게재가, 수정 후 게재, 수정 후 재심, 게재불가 중의 하나로 논문 심사 결과를 판정하여 본회에 반송하여야 한다.
- 3) 심사요지는 구체적이고 명확한 표현을 사용하며, 논문내용을 수정할 필요가 있다고 판정한 경우 심사위원은 수정내용을 구체적으로 밝혀야 한다. 게재불가라고 판정할 경우 심사위원은 반드시 그 타당한 이유를 논문심사의견서에 밝혀야 한다.

6. 심사결과의 판정

- 1) 3인의 심사의견 중 '수정 후 게재'가 2개 이상인 경우 게재의 기회가 주어진다. 3인의 심사의견 중 '게재 불가'가 2개 이상인 경우 논문은 채택되지 않는다. 편집위원회에서는 이 결과를 토대로 최종 심사판정을 내리고, 그 결과를 저자와 심사위원들에게 통보한다.
- 2) 심사결과가 '수정 후 게재'인 경우 저자에게 논문의 수정을 거친 최종 원고본 제출을 요청한다.
- 3) 심사결과가 '수정 후 재심'인 경우 저자에게 논문의 수정을 거친 재심사 원고와 심사의견에 대한 답변서를 요청하고, 재심을 의뢰한다.
- 4) 심사결과가 '게재불가'인 경우 저자에게 심사결과를 통보한다.

심사자1	심사자2	심사자3	1차 판정
게재가	게재가	게재가	게재가
게재가	게재가	수정 후 게재	
게재가	게재가	수정 후 재심	
게재가	게재가	게재 불가	수정 후 게재
게재가	수정 후 게재	수정 후 게재	
게재가	수정 후 게재	수정 후 재심	
게재가	수정 후 게재	게재불가	
수정 후 게재	수정 후 게재	수정 후 게재	
수정 후 게재	수정 후 게재	수정 후 재심	
수정 후 게재	수정 후 게재	게재 불가	
게재가	수정 후 재심	수정 후 재심	
수정 후 게재	수정 후 재심	수정 후 재심	
수정 후 재심	수정 후 재심	수정 후 재심	
게재가	수정 후 재심	게재 불가	재심, 편집위원회 논의 후 판정
수정 후 게재	수정 후 재심	게재 불가	
수정 후 재심	수정 후 재심	게재 불가	
게재가	게재 불가	게재 불가	게재 불가
수정 후 게재	게재 불가	게재 불가	
수정 후 재심	게재 불가	게재 불가	
게재 불가	게재 불가	게재 불가	

7. 재심사 절차

- 1) 재심사는 '수정 후 재심' 또는 '게재불가'로 판정한 심사위원이 담당하되, 필요한 경우 편집위원회에서 새로운 심사위원을 위촉하여 진행할 수 있다. 이때 1인 이상의 심사위원이 '게재 불가'로 판정하면 최종 '게재 불가'로 처리한다.
- 2) 재심사위원은 심사 원고를 받은 날로부터 7일 이내에 심사 결과를 반송하여야 한다.
- 3) 저자가 논문의 수정을 요청받고 아무런 의사 표명 없이 15일 이내에 수정논문을 제출하지 않을 경우, 편집위원회는 '게재불가'로 처리한다.
- 4) 재심사는 최장 2회에 한하며 2회 재심절차까지의 심사판정이 '게재가' 또는 '수정 후 게재'에 미치지 못하는 경우 '게재불가'로 판정한다.

8. 게재여부 결정 및 통보

- 1) 본회는 게재여부를 최종 확정하여 저자와 편집위원 전원에게 통보한다.

2) 저자가 당회의 논문집 게재를 연기 또는 게재를 원하지 않을 경우, 발행일로부터 7일 이전에 편집위원회에 통보하여야 한다.

3) 저자는 심사결과통보 후 3일 이내에 논문심사의 판정결과에 대하여 서면으로 이의를 제기할 수 있으며, 편집위원회는 이에 대한 엄밀한 검토를 거쳐 필요하다고 판단할 경우 재심사를 의뢰할 수 있다.

9. 발행규정

학술지는 8월 31일, 12월 31일 매년 2회 발행한다.

10. 보안

논문심사와 관련된 정보는 일체 타인에게 공개할 수 없다.

논문 편집위원회 규정

1998년 9월 1일 제정
2009년 10월 19일 개정
2016년 10월 25일 개정
2020년 8월 26일 개정

1. 목적

본 규정은 경희대학교 예술디자인연구원에서 발간하는 논문집 "예술디자인학연구 (Journal of Art & Design Research)"에 관한 업무를 관할하기 위하여 설치되는 논문편집위원회의 운영에 관한 사항을 정한다.

2. 구성

편집위원회의 구성은 아래와 같다

편집위원장: 1인, 부편집위원장: 2인

편집위원: 12인 내외

3. 편집위원의 위촉

1) 편집위원은 편집위원장의 추천을 받아 예술디자인연구원 원장이 위촉 한다

2) 편집위원은 임명 직전 3년간의 연구 실적이 관련전문분야의 국제 저명학술지 및 등재학술지에 3편 이상의 논문을 발표한 박사학위 소지자이거나, 관련분야에서 10년 이상 재직하고 있는 교수, 또는 이에 준하는 저명한 학술활동 경력을 갖춘 자를 원칙으로 한다.

4. 편집위원의 임기

1) 편집위원장, 편집위원의 임기는 2년으로 하고 연임할 수 있다.

2) 논문업무의 효율성을 위하여 편집위원의 1/3을 넘지 않는 범위 내에서 편집위원장이 교체할 수 있다.

5. 편집위원회의 기능

- 1) 논문심사규정에 의거 논문집 발간에 관한 사항
- 2) 논문투고규정에 의거 논문투고와 게재, 출판에 관한 사항
- 3) 기타 논문편집에 관한 사항

6. 편집위원의 직무

- 1) 편집위원장: 편집위원회를 대표하여 전체업무를 총괄한다.
- 2) 편집위원: 편집위원장으로부터 의뢰받은 투고논문에 대한 적합한 논문심사위원을 선정한다.

논문심사규정에 따라 논문심사절차를 진행하고, 심사과정을 감독한다.

논문 편집을 최종 승인한다.

3) 편집위원회 명단 (2020년)

① 편집위원장

김진오 (경희대학교)

② 부편집위원장

민병욱 (경희대학교)

이연준 (홍익대학교)

③ 편집위원

강상준 (국립강릉원주대학교)

김관수 (경희대학교)

김인한 (경희대학교)

김차현 (경희대학교)

박명자 (한양대학교)

박성준 (계명대학교)

박윤미 (이화여자대학교)

송준규 (상명대학교 천안캠퍼스)

안재홍 (한국과학기술원)

우 탁 (경희대학교)

유 은 (서울과학기술대학교)

정윤찬 (광운대학교)

Kim Ken Ri (Loughborough Univ, U.K)

예술디자인연구원 연구윤리규정

2016년 10월 25일 제정

2018년 02월 28일 제정

제1장 총칙

제1조 목적

본 규정은 예술디자인연구원의 회원으로서의 자세 및 본 연구원이 개최/발간하는 학술대회나 학술지에 논문을 발표하는 연구자로서 지켜야 할 연구 윤리를 확립하고 연구 활동과 관련된 부정행위를 사전에 방지하며, 부정행위 발생 시 공정하고 체계적인 진실성 검증을 위해 설치되는 연구윤리위원회의 운영 관련 사항을 규정하는 데 목적이 있다.

제2조 적용대상

본 규정은 예술디자인연구원 내 학술연구 활동과 직간접적으로 관련 있는 모든 회원에 대하여 적용한다.

제3조 적용범위

예술디자인연구원의 연구윤리 부정행위와 관련하여 다른 특별한 규정이 있는 경우를 제외하고는 이 규정에 의한다.

제4조 용어 정의

연구를 수행하고 발표하는 과정에서 고의 또는 중대한 과실로 다음과 같이 연구의 진실성을 해치는 행위를 연구부정행위로 간주한다.

1. 표절: 타인의 연구내용 전체 또는 일부를 인용출처 표시 없이 도용하는 행위
2. 위조: 존재하지 않은 자료나 연구결과를 허위로 만들어 기록하는 행위
3. 변조: 연구와 관련된 자료를 사실과 다르게 임의로 변경하거나 누락시켜 연구내용이나 결과를 왜곡하는 행위
4. 중복게재: 본인이 이미 발표한 연구내용 전체 또는 일부를 정당한 승인이나 적절한 인용 없이 다시 발표, 출판하는 행위
5. 부당한 연구자 표시: 연구내용이나 결과에 기여한 사람에게 논문저자 자격을 부여하지 않거나, 연구에 기여하지 않은 사람에게 논문저자 자격을 부여하는 행위

6. 본인 또는 타인의 부정행위의 의혹에 대한 조사를 고의로 방해하거나 제보자에게 위해를 가하는 행위

제5조 회원의 연구윤리 준수 의무

예술디자인연구원의 회원은 학문 연구자로서의 책무를 성실하게 이행하여야 하며, 학술연구 활동을 수행함에 있어서 학회의 학술연구윤리헌장 및 관련 규범을 반드시 준수하여야 한다.

제6조 연구윤리위원회의 설치

예술디자인연구원 회원의 연구윤리 규범 준수에 필요한 제반 사항을 심의하기 위하여 본 학회에 연구윤리위원회를 둔다.

제2장 예술디자인연구원 회원의 윤리지침

제1조 예술디자인연구원 회원(이하 회원으로 칭함)으로서의 자세

제1절 (회원의 권리와 존엄성 존중)

- ① 회원은 인간의 가치를 존중하며 인종, 성별, 종교, 연령, 장애 등을 이유로 인간을 차별하지 않는다.
- ② 회원은 타 회원들의 인격과 권리를 존중하고 상호간의 학문적 다양성을 인정한다.
- ③ 회원은 개인의 이익을 위해 학회 및 타 회원들의 명예와 품위를 훼손하는 행위를 해서는 안 된다.
- ④ 회원은 자신의 언행으로 인하여 학회, 타 회원, 연구 참여자들이 피해를 입지 않도록 유의하여야 한다.

제2절 (전문성 향상을 위한 노력)

- ① 회원은 예술디자인 분야의 최신 정보를 파악하고 지속적인 연구를 통한 전문적인 지식을 배양하도록 노력하여야 한다.
- ② 회원은 새로운 연구방법을 개발하고 학술 연구, 타 학문 및 관련 업계와의 교류, 연수 등을 통한 자기 발전의 노력을 계속하여야 한다.

제2조 연구자로서의 자세

- ① 회원은 타인의 아이디어, 연구내용, 결과 등을 정당한 승인 또는 인용 없이 도용하는 표절 행위를 하지 않아야 한다.
- ② 회원은 연구 재료, 장비, 과정 등을 인위적으로 조작하거나 데이터를 임의로 변형·삭제함으로써 연구 내용 또는 결과를 왜곡하는 변조 행위를 하지 않아야 한다.
- ③ 회원은 존재하지 않는 데이터 또는 연구결과 등을 허위로 만들어 내는 위조 행위를 하지 않아야 한다.
- ④ 회원은 연구에 직접 참여하지 않고 과학적·기술적·디자인적 공헌 또는 기여만을 한 사람에게 감사의 표시 또는 예우 등을 이유로 논문 저자 자격을 부여하는 행위를 하지 않아야 한다.
- ⑤ 회원은 이미 발표된 바 있는 연구물을 중복 투고하거나 이중 출판을 하지 않아야 한다.
- ⑥ 회원은 공개된 학술 자료나 타인의 글을 인용할 경우에는 정확하게 기술하되 반드시 출처를 밝혀야 하며, 타인의 아이디어를 차용할 경우에도 정보 제공자의 동의를 얻어야 한다.
- ⑦ 회원은 사람을 대상으로 연구를 수행할 경우 피 실험자의 인권과 안전을 최우선으로 고려한다.

제3장 학술지 발간 기관의 윤리지침

제1조 회원정보 및 연구내용 보호 규정

- ① 학회는 회원들의 개인 정보와 사생활 보호를 위하여 노력하여야 한다.
- ② 학회는 회원의 개인 정보 및 진행 중인 연구내용에 대한 공개가 필요할 때에는 본인의 동의를 전제로 최소한으로 공개하며, 법적으로 정보 공개가 요구될 때에는 관례를 따른다.

제2조. 편집위원이 지켜야할 규정

- ① 본 예술디자인연구원의 편집위원은 회원들의 인격과 학문적 신념을 존중하며 투고된 연구물에 대하여 연구의 질적 수준과 투고 규정에 근거하여서만 연구물의 게재 여부를 결정하여야 한다.
- ② 편집위원은 투고된 논문의 평가를 해당 분야의 전문적 지식을 가지고 공정한 판단을 내릴 수 있는 심사위원에게 의뢰하여야 한다.
- ③ 편집위원은 논문의 게재가 결정될 때까지는 심사위원을 제외한 다른 사람들에게 연구내용 및 게재 여부, 심사결과 등을

공개하여서는 안 된다.

제3조. 심사위원이 지켜야 할 윤리규정

- ① 심사의뢰를 받는 심사위원은 심사 대상 논문을 정해진 기간 내에 객관적 기준에 의해서 공정하고 성실하게 평가하여 그 결과를 편집위원회에 통보하여야 한다.
- ② 심사위원은 논문에 관한 의견을 제시할 때 전문 지식인으로서의 저자와 그 연구물에 대하여 인격적으로나 학문적으로 존중하여야 한다.
- ③ 심사위원은 심사 대상 논문에 대한 비밀을 지켜야 하며 논문이 게재된 학술지가 출판되기 전 저자의 동의 없이 논문의 내용을 공개하거나 인용하는 행위를 하지 않아야 한다.

제4장 연구윤리규정 확인 및 시행지침

- ① 본 학회는 제출된 논문이 본 윤리지침을 준수하였는지 확인한다.
- ② 위의 규정 및 연구의 일반적인 윤리 원칙을 위반한 회원에 대한 처분은 다음 시행 지침에 의한다.

본 학회의 모든 회원은 이상의 연구윤리규정을 준수할 것을 서약하고 이를 지키고자 노력해야하며, 위반 시에는 윤리위원회 회의의 결정을 따른다.

회원은 다른 회원의 연구윤리규정 위반을 인지했을 경우 문제 해결을 위해 노력해야하며, 명백한 연구윤리규정 위반이 드러날 경우 윤리위원회의 조사 및 절차에 협조해야 한다.

윤리규정을 위반한 것으로 지목되어 윤리위원회의 조사를 받는 경우라도 최종 결정이 내려질 때까지는 위반자로 간주하지 않으며, 그 신상에 대한 비밀을 보장한다.

제5장 연구윤리위원회 설치 및 운영

제1조 기능

본 예술디자인연구원은 본 연구윤리규정의 올바른 시행을 촉진하고 위반사항을 심의하기 위하여 윤리위원회를 둔다. 그 기능은 다음과 같다. 기능은 다음과 같다.

- ① 연구부정행위의 방지를 위한 방안 수립
- ② 연구부정행위의 제보 접수 및 조사
- ③ 연구부정행위의 심의 및 판정
- ④ 연구부정행위자에 대한 제재 결정 및 후속 조치

제2조 구성

- ① 윤리위원회는 본 연구원 원장, 부원장, 감사, 간사, 연구센터장, 편집위원장등 최소 7인 이상으로 구성한다.
- ② 위원장은 편집위원장으로 하며, 위원회를 대표하고 회의를 주재한다.

제3조 운영

- ① 위원회의 회의는 필요한 경우에 위원장이 소집하고 주최한다.
- ② 윤리위원회는 연구윤리규정 위반으로 지목된 회원에 대하여 청문, 서면 등을 통한 소명의 기회를 제공하여야 한다.
- ③ 윤리위원회의 조사 및 처리 절차는 예비조사와 본조사로 구성한다.
- ④ 관련된 모든 회의는 비공개를 원칙으로 하며, 위원은 심의와 관련된 제반 사항에 대하여 비밀을 준수해야 한다.

제6장 연구 부정행위 검증 및 제재 조치

제1조 연구 부정행위 검증

- ① 위원회는 구체적인 제보가 있거나 상당한 의혹이 있을 경우 연구 부정행위 여부를 조사해야 한다.
- ② 위원회는 제보자와 심의 대상자에게 의견진술과 이의제기 및 반론의 기회를 동등하게 보장해야 한다.
- ③ 검증 결과 재적위원 과반수 출석과 출석위원 과반수 찬성으로 연구윤리 위반판정이 내려질 경우, 위원회는 심의 대상자의 행위를 연구 부정행위로 확정한다.

제2조 연구 부정행위 조사 절차

제1절 예비 조사

- ① 위원회의 검토: 위원장은 제보 문건을 접수한 즉시 위원회를 소집하여 위원들이 제보문건을 열람하게 하고, 제보내용이 부정행위의 범주에 속하는지에 대한 의견을 수렴한다. 부정행위가 있었다고 의심할 만한 이유가 있다고 판단되면 예비 조사를 실시한다.

- ② 예비조사는 해당연구자에게 제보내용을 통보하고, 소명자료를 제출하게 한 후에 위원회를 개최하여 실시한다. 해당 연구자가 통보받은 날로부터 15일 이내에 정당한 사유 없이 소명자료를 제출하지 않을 경우 부정행위를 인정하는 것으로 간주한다.

- ③ 제보내용이 부정행위에 해당되지 않거나, 문제의 정도가 미미하여 단순실수임이 명확한 경우, 또는 해당 연구자가 부정행위를 모두 인정하면, 위원회는 본 조사 절차를 거치지 않고 바로 판정을 내린다.

- ④ 예비조사에서 본 조사를 실시하지 않는 것으로 결정할 경우, 이에 대한 구체적인 사유를 결정일로부터 10일 이내에 제보자에게 문서로 통보한다. 단, 익명 제보일 경우는 이 절차는 생략한다.

- ⑤ 제보자가 예비조사 결과에 불복하는 경우, 통보를 받은 날로부터 10일 이내에 구체적인 근거를 제시하여 위원회에 이의를 제기할 수 있다.

제2절 본 조사

다음의 경우에 위원회는 본 조사를 실시한다.

- ① 해당연구자가 부정행위의 일부 혹은 전체를 인정하지 않으며, 위원회에서 제보자의 문건과 해당연구자의 소명내역을 검토한 후, 여전히 부정행위로 의심할 만한 이유가 남아 있다고 판단되는 경우.

- ② 예비조사에서 본 조사를 실시하지 않는 것으로 결정되었으나, 제보자가 이에 불복하고 이의를 제기하여, 이에 구체적인 근거가 인정되는 경우.

- ③ 본 조사는 해당연구자의 소명 혹은 예비조사결과에 대한 제보자의 이의가 제기된 날로부터 20일 이내에 개시되어야 한다.

- ④ 위원회는 해당분야의 전문가 3인을 연구윤리심사위원으로 위촉하여 부정행위에 대한 전문적인 조사를 행하도록 한다.

제3조 제재 조치

- ① 연구부정행위를 한 것으로 판정된 논문에 대해서는 게재를 취소한다.

- ② 해당 논문의 게재 취소 사실 및 연구윤리 위반 내용을 예술포인연구원 홈페이지에 공표한다.

- ③ 해당 연구부정행위자 중, 부정행위의 정도가 가볍거나 단순실수임이 명확한 경우, 위원회는 그 사안에 따라 해당논문의 수정이나 철회권고, 향후 연구에서의 진실성 서약, 향후 2년 이하의 기간 동안의 논문투고 및 학술발표금지 등의 징계를 결정할 수 있다.

④ 부정행위가 본 규정 제1장 제4조 1~5항에 해당되고 고의에 의한 것임이 확실한 경우 향후 3년간 논문 투고를 금지한다.

⑤ 본 규정 제6장 제2조 3항 이외의 해당 연구부정해위자가 본 학회 회원일 경우엔 향후 3년간 회원자격을 박탈한다.

⑥ 부정행위가 본 규정 제1장 제4조 1~5항에 해당되고 고의에 의한 것임이 확실한 경우, 위원회는 해당연구자가 예술디자인연구원 학술지에 발표했던 이전 게재논문에 대해서도 본 규정 제 6장에 따라 조사를 실시하여야 한다.

제4조 검증과 징계의 시효

① 연구부정행위의 검증에는 시효를 두지 않는다.

② 제보의 접수일로부터 만 5년 이전에 이루어진 부정행위에 대해서는 징계하지 않는다. 단, 5년 이전의 부정행위라 하더라도 해당 연구자가 그 결과를 직접 재인용하여 5년 이내에 후속 연구에 사용하였을 경우에는 위반행위가 다시 발생한 것으로 간주한다.

예술·디자인학연구 Vol. 23, No. 02 학술지 발간계획 및 투고안내

다음 논문 투고기간 및 학술지 발간일은 아래 일자로 하오니 참고하시기 바랍니다.

투고기간	발간일
2020년 10월 15일 - 11월 30일	2020년 12월 31일

- ▶ 투고문의: 경희대학교 예술·디자인연구원
TEL: 031-201-2122, E-mail: design@khu.ac.kr,
(우)17104 경기도 용인시 기흥구 덕영대로 1732 경희대학교
예술·디자인관 208호

- ▶ 접수처: <http://adr.khu.ac.kr>

예술·디자인학연구

편집위원회

편집위원장 : 김진오 (경희대학교)
부편집위원장 : 민병욱 (경희대학교)
이연준 (홍익대학교)
편집위원 : 강상준 (국립강릉원주대학교)
김관수 (경희대학교)
김인한 (경희대학교)
김차현 (경희대학교)
박명자 (한양대학교)
박성준 (계명대학교)
박윤미 (이화여자대학교)
송준규 (상명대학교 천안캠퍼스)
안재홍 (한국과학기술원)
우 탁 (경희대학교)
유 은 (서울과학기술대학교)
정윤천 (광운대학교)
Kim, Ken Ri (Loughborough Univ, U.K)

경희대학교 예술·디자인연구원 임원

원 장 : 김진오
부원장 : 홍성규
감 사 : 김선철, 김철순
간 사 : 이태훈
사업추진위원장 : 우 탁, 민병욱
연구센터장 : 김관수 (건축디자인연구소)
이영석 (공연영상연구소)
방창현 (도예연구소)
우 탁 (디지털콘텐츠연구소)
전윤환 (사운드디자인연구소)
이태훈 (디지털콘텐츠연구소)
정지연 (시각디자인연구소)
김차현 (의류디자인연구소)
민병욱 (환경조경디자인연구소)

예술·디자인학연구

제23권 제1호

2020년 08월 31일 인쇄
2020년 08월 31일 발행

발행인 김진오
발행소 경희대학교 부설 예술디자인연구원
경기도 용인시 기흥구 덕영대로 1732
경희대학교 예술디자인대학 208호
TEL : 031-201-2122

인쇄처 (주)한다디자인